

# Met fotoval en schroevendraaier op zoek naar de wilde kat in Zuid-Limburg

J.L.Mulder



In opdracht van:  
provincie limburg



september 2007



Bureau Mulder-natuurlijk



# Met fotoval en schroevendraaier op zoek naar de wilde kat in Zuid-Limburg

*With camera-trap and screwdriver in search of  
the wildcat in the South of Limburg, NL.*

J.L.Mulder

Rapport Bureau Mulder-natuurlijk nr 2007-01

1 september 2007

Opdrachtgever: Provincie Limburg

## Bureau Mulder-natuurlijk

Drs J.L.Mulder  
De Holle Bilt 17  
3732 HM De Bilt  
030-2213471  
06-10708498

muldernatuurlijk@gmail.com  
www.mulder-natuurlijk.nl



Status uitgave	Eindrapport
Rapportnummer	2007-01
Datum uitgave	1 september 2007
Titel	Met fotoval en schroevendraaier op zoek naar de wilde kat in Zuid-Limburg
Samensteller	drs J.L.Mulder
Aantal pagina's inclusief bijlagen	40
Naam en adres opdrachtgever	Provincie Limburg Postbus 5700 6202 MA Maastricht
Referentie opdrachtgever	Opdrachtbrief dd 12 oktober 2006 Kenmerk 2006/46415

Bureau Mulder-natuurlijk is niet aansprakelijk voor gevolgschade, alsmede voor schade die voortvloeit uit toepassingen van de resultaten van werkzaamheden of nadere gegevens verkregen van Bureau Mulder-natuurlijk; opdrachtgever vrijwaart Bureau Mulder-natuurlijk voor aanspraken van derden in verband met deze toepassing.

© Bureau Mulder-natuurlijk / Provincie Limburg

Dit rapport is vervaardigd op verzoek van de opdrachtgever en is zijn eigendom. Niets uit dit rapport mag worden verveelvoudigd en/of openbaar gemaakt worden d.m.v. druk, fotokopie, microfilm, het internet, of op welke andere wijze dan ook, zonder voorafgaande schriftelijke toestemming van de opdrachtgever en Bureau Mulder-natuurlijk, noch mag het zonder een dergelijke toestemming worden gebruikt voor enig ander werk dan waarvoor het is vervaardigd.

# Met fotoval en schroevendraaier op zoek naar de wilde kat in Zuid-Limburg

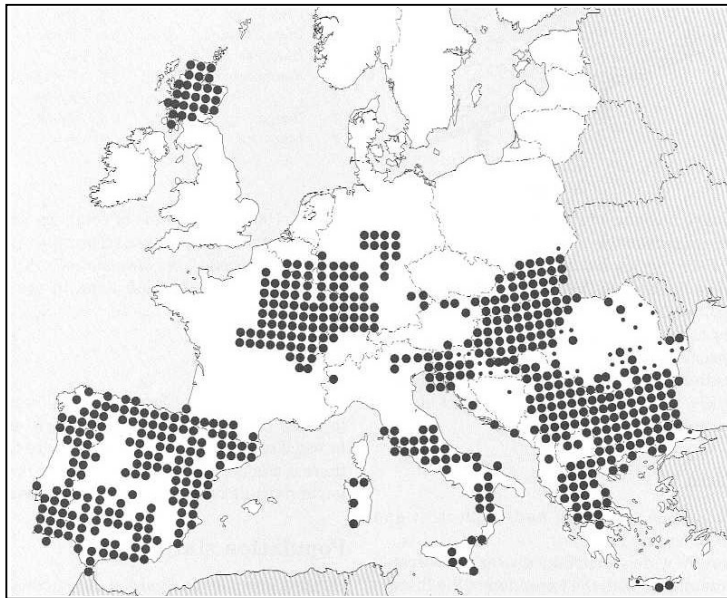
*With camera-trap and screwdriver in search of  
the wildcat in the South of Limburg, NL.*

## Inhoudsopgave

1. Inleiding	6
2. Methoden	7
3. Resultaten	9
3.1. Onderzochte gebieden	9
3.2. Wat stond er op de foto's?	10
3.3. Behandeling per soort	11
3.4. Wilde kat	16
4. Relevantie van de wilde kat waarneming	16
5. Boomarter	18
6. Aanbevelingen	18
7. Vervolgonderzoek	19
Dank	20
Literatuur	20
Samenvatting	21
Summary	21
Resumé	22
Zusammenfassung	22
Bijlage 1. Enkele van de gemaakte foto's van de wilde kat	23
Bijlage 2. Praktische tips voor het gebruik van (deze) fotovalen	26
Bijlage 3. Goed jaar voor het wilde zwijn	27
Bijlage 4. Publiciteit	28
Bijlage 5: Wat stond er nog meer op de foto's?	33

## 1. Inleiding

Oorspronkelijk kwamen de wilde kat *Felis silvestris* voor in de bossen van heel Europa, noordelijk tot en met Schotland en Denemarken. Door de ontbossing en door bestrijding door de mens verdween hij op heel veel plaatsen. In West-Europa overleefde hij ter nauwer nood in Schotland, terwijl in de Ardennen, Noord-Oost Frankrijk, het Pfälzerwald en de Eifel nog wel een redelijke en samenhangende populatie aanwezig bleef. Al in de jaren zeventig werd uit de Ardennen gemeld dat het daar goed ging met de wilde katten en dat de populatie zich zelfs uitbreidde (Parent, 1975). Ook uit de Duitse Eifel komen goede berichten. Daar werd recent door Manfred Trinzen uitgebreid onderzoek naar de wilde kat gedaan, met zenders, maar ook met een door hem ontwikkelde inventarisatiemethode (Trinzen, 2006). Hij plaatste fotovallen in het veld, van het beproefde merk Trailmaster, en sloeg vóór de lens een 'lokstok' in de grond. Dat was gewoon een ruwe lat uit de bouwmarkt, met een paar druppels van een voor katten bijna onweerstaanbare lokstof: valeriaan-olie. De katten bleven vaak minutenlang voor de camera hangen, wreven hun lichaam tegen de stok aan, likten er soms zelfs aan, kortom, ze lieten zich mooi fotograferen, zo mooi dat soms individuele herkenning mogelijk was. Ook bleven veel haren aan de ruwe lat hangen, wat DNA-onderzoek mogelijk maakte. Zo kon Manfred grote gebieden op het voorkomen van de wilde kat inventariseren.



Figuur 1. Verspreiding van de wilde kat in Europa (Hemmer, 1999). *Distribution of the wildcat in Europe.*

Omdat het zo goed gaat met de samenhangende populaties in Ardennen en Eifel (fig. 1), kon het niet anders of de wilde kat moest ook Nederland gaan bereiken. Daarom kreeg hij al in 1996 een beschermde status. Aangezien de wilde kat in zijn voorkomen sterk aan bos gebonden is, gaat het uitbreidingsproces waarschijnlijk vooral via bosgebieden. In Zuid-Limburg is het grootste boscomplex het Vijlenerbos, van Staatsbosbeheer. Dat staat in directe verbinding met het nog grotere Aachenerwald, dat weer via een paar kleinere bosgebieden als 'stepping stones' contact heeft met de bossen van de Noord-Eifel, waar met zekerheid wilde katten voorkomen. Van het Aachenerwald is dat (nog) niet bekend.

Naar aanleiding van een publicatie in Lutra (Canters et al., 2005) over de wilde kat in Nederland, en naar aanleiding van het werk van Trinzen in de Eifel, vatte de Provincie Limburg het idee op om in het Vijlenerbos gericht op zoek te gaan naar de wilde kat, met behulp van fotovallen, om te zien of de wilde kat al in Zuid-Limburg rondloopt.



Vijlenerbos bij Epen  
(dat ligt links buiten  
beeld). *Landscape  
picture*

## 2. Methoden

Het onderzoek werd uitgevoerd met fotovallen, camera's die foto's nemen als hun bewegingssensor wordt geactiveerd door het passeren van een dier. Voor het kiezen van een plek (verder 'locatie' genoemd) voor een camera in het bos werden (achtereenvolgens) de volgende criteria gehanteerd:

- een goede spreiding over het bos, met speciale aandacht voor de randen en voor de nabijheid van ongemaaid grasland (aantrekkelijk voor de katten vanwege de aanwezige muizen);
- een plaats die goed uit het zicht van de paden lag, zodat de camera niet snel ontdekt zou worden door mensen;
- een plaats binnen enkele meters van een wissel ('dierenpad'), maar zo mogelijk zonder de wissel zelf in beeld. Katten verplaatsen zich liever niet door dichte vegetatie maar lopen graag op paadjes. Het was niet de bedoeling om alle dieren die de wissel gebruiken te fotograferen, maar speciaal om de katten, door middel van de lokstof, van de wissel af te lokken tot vóór de camera's;
- als een (oude) dassenburcht in de buurt was of één of meer omgevallen bomen, werd de camera daar dichtbij of zelfs op geplaatst, met het idee dat zulke structuren dekking zouden kunnen bieden of anderszins aantrekkelijk zouden kunnen zijn voor wilde katten.

De camera's werden onderaan een boom vastgeschroefd en zo goed mogelijk gecamoufleerd met dode takken, varenbladen, hulsttakken, bast, mos of iets dergelijks. Anderhalve (bij analoge camera's) tot drie meter (bij digitale camera's) vóór de camera werd steeds een ongeveer vijftig centimeter lang stuk tak als paaltje in de grond geslagen. In de bovenste vijf centimeter ervan werden kris kras veel sneden gemaakt met een scherp mes, om de mogelijkheid van het blijven hangen van kattenharen (voor eventueel later DNA-onderzoek) zo groot mogelijk te maken. Op het snijvlak en de aangrenzende bast werden enkele druppels valerianaolie aangebracht. Na de eerste week werd ook zo'n geurmerk aangebracht op een tak of op boombast op ongeveer twee meter hoogte, om de geur beter te verspreiden. Valerianaolie is zeer aantrekkelijk voor katten, ze raken er opgewonden van, gaan liggen rollen en gaan kopjes geven; ze kunnen daar minutenlang mee bezig blijven. Na een week was de geur (door mij) nog goed te ruiken. Een paaltje met geur dat drie weken buiten had gelegen was voor mijn eigen kat nog aantrekkelijk. Van hoever weg de katten de geur kunnen waarnemen is onbekend.



Enkele praktische aspecten van het omgaan met de camera's zijn beschreven in bijlage 2. In totaal werden 16 camera's ingezet, 5 digitale (Moultrie Digital Camera 200) en 11 analoge (Stealthcam MC2-GV). De digitale camera's werden uitgerust met een SD-memory card van 256 Mb en ingesteld op (meestal) 3 opnames per gebeurtenis of 'event', dat wil zeggen dat bij elke activering van de bewegingssensor drie opnames worden gemaakt (zo nodig met flits) met een tussenpoos van dertig seconden. Tijdens de laatste drie weken werden deze camera's echter ingesteld op video; bij elke activering wordt dan een tien seconden durend video-filmpje gemaakt, mits er voldoende daglicht is. Bij te weinig licht wordt één flitsfoto gemaakt. Er zijn overigens geen filmpjes van dieren gemaakt, omdat alleen 's nachts dieren werden 'gesnapt'.

De analoge camera's werden voorzien van een kleuren- of (meestal) diafilm van 200 (later 400) Asa, van 36 opnames. Het werkingsgebied van hun sensor werd met tape iets versmald, om alleen dieren recht voor de camera te registreren. Ook deze camera's werden meestal ingesteld op drie opnames per gebeurtenis, maar in dit geval worden de opnames direct achter elkaar gemaakt. Beide typen camera's werden ingesteld op een minuut wachten na de laatste foto voordat de sensor opnieuw geactiveerd kan worden; dit is de kortste periode die de camera toestaat. De versturende werking van de analoge camera's is wat groter, omdat die naast de flits ook geluid produceren, namelijk bij het doordraaien van de film. Na de installatie van een camera werden steeds één tot vier proefopnamen gemaakt, bijvoorbeeld tijdens het druppelen van de lokstof, om te controleren of de camera goed werkte. Daarbij werd het nummer van de locatie en de datum op een klein leitje meegefotografeerd. De foto's van de digitale camera's zijn voorzien van een strookje met gegevens, waarop naast datum en tijd ook het nummer van de camera staat aangegeven. Daardoor was de locatie waar de foto's gemaakt waren altijd te reconstrueren, in combinatie met de bijgehouden administratie. Bij de locaties van de analoge camera's werd voor de zekerheid steeds ook een opname met een losse digitale camera gemaakt, zodat de foto's later toch herkenbaar waren als de proefopnamen mislukt zouden zijn (leitje niet leesbaar). Deze extra zekerheid bleek achteraf niet nodig te zijn geweest, ook al omdat de uitgenomen volle filmpjes direct werden voorzien van het locatienummer. Op de foto's van de analoge camera's kon ofwel de datum ofwel de tijd geprint worden, helaas niet allebei tegelijk; gekozen werd voor de tijd. Na het maken van proefopnamen werd de informatie op het display (aantal genomen foto's) op een formulier genoteerd. Elke locatie kreeg daarbij een uniek volgnummer.



Bij controle van de camera's (na ongeveer een week) werd met een klein spiegeltje (van opzij, om de bewegingssensor niet te activeren) het display afgelezen en de informatie (aantal genomen foto's en/of gebeurtenissen) genoteerd op een formulier. Het paaltje werd nauwkeurig geïnspecteerd op de aanwezigheid van haren; een donkere achtergrond (mouw o.i.d.) helpt daarbij. Als er haren aanwezig waren werd het paaltje ter plekke ingepakt in een plastic zakje dat goed werd dichtgetaped en meegenomen. Thuis werden de haren er boven een gladde zwarte doek met een fijn pincet vanaf geplukt en in een epje met alcohol opgeslagen (foto xx), uiteraard met het locatienummer er op. Later werd het inzicht verworven dat dit beter kon gebeuren onder een binoculaire microscoop bij een vergroting van 20x.



Lokstof druppelen op het lokpaaltje tijdens het maken van de proefopnames. Het leitje geeft locatie-nummer en datum. *Test picture with application of the cat lure oil on the stick. The slate shows location-number and date*

De camera's werden op 7 en 8 november 2006 voor het eerst geplaatst, en voor het laatst weggehaald op 20 december 2006, zodat het hele onderzoek in het veld zes volle weken in beslag nam. Elke week werden de camera's naar een andere locatie verplaatst. In totaal werden zo 624 'camera-nachten' gemaakt op 90 locaties. Op drie locaties werden twee camera's dichtbij elkaar geïnstalleerd, zodat in feite 87 verschillende plekken werden 'bemonsterd'.

### 3. Resultaten

#### 3.1. Onderzochte gebieden

De streek waar het onderzoek plaats vond, is het gebied rond Epen en Vaals, het uiterste zuid-oostpuntje van ons land, tegen het Drielandenpunt aan (zie kaartje).

Camera's werden geplaatst in de volgende gebieden:

- Vijlenerbossen tussen Vijlen, Epen en Gemmenich (B); Staatsbosbeheer; 63 locaties
- Preusbosch t Z v Vaals (met drielandenpunt); Staatsbosbeheer; 7 locaties
- Bovenste Bos t ZW v Epen; Natuurmonumenten; 4 locaties
- Onderste Bos t ZW v Epen; Staatsbosbeheer; 8 locaties
- Schweibergerbos, zuidelijkste deel, t W v Epen; Staatsbosbeheer; 1 locatie
- losse kleine bosjes in de valleien aan weerskanten van de Vijlenerbossen; diverse eigenaren; 7 locaties.



Elke camera stond 5 tot 9 nachten op één locatie, gemiddeld 6.9 nachten. Het aantal onderzochte plekken in de eigenlijke bossen (met een oppervlakte van ongeveer 850 ha), dus zonder de kleine bosjes in de valleien mee te rekenen, bedroeg 82. Per 100 ha bos werden dus ongeveer 9.5 camera's ingezet, ofwel 66 camera-nachten per 100 ha bos.

### 3.2. Wat stond er op de foto's?

Bij het weghalen van de camera's bleken er 0 tot maximaal 10 gebeurtenissen geregistreerd te zijn, gemiddeld 3.1. Slechts driemaal bleek de film in een analoge camera vol te zijn en werden wellicht enkele mogelijkheden voor het maken van foto's gemist. Slechts op 13 locaties werden geen foto's gemaakt. Op de overige locaties werden de camera's in totaal 274 keer geactiveerd, maar 45 keer stond er niets op de foto. Wat er wel op de foto's stond, staat opgesomd in tabel 1. Als een dier langer dan 1 minuut bij de camera bleef, kon hij opnieuw de camera activeren. Een reeks van zulke activeringen na elkaar, van hetzelfde dier, werd echter als één gebeurtenis gerekend. Van de wilde kat werden bijvoorbeeld 6 activeringen in successie geregistreerd, wat 18 foto's opleverde. Toch werd dit als 1 gebeurtenis genoteerd. Een dier dat na tien minuten of langer afwezig te zijn geweest terugkeerde naar de camera werd echter als een nieuwe gebeurtenis geregistreerd.

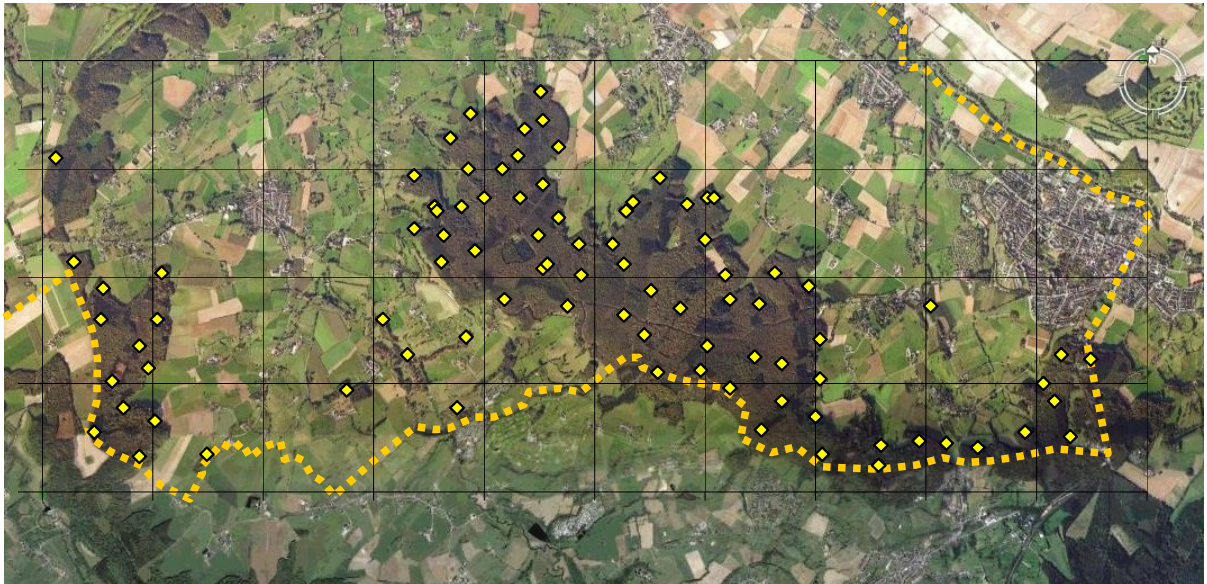
Tabel 1. Aantal gefotografeerde dieren tijdens 624 cameranachten  
*Table 1. Number of animals photographed during 624 cameranights*

	op aantal locaties <i>number of locations</i>	aantal gebeurtenissen <i>number of events</i>
geen foto's <i>no pictures</i>	13	0
niets op de foto <i>nothing on the pictures</i>	22	45
ree	59	110
wild zwijn <i>Sus scrofa</i>	4	6
das <i>Meles meles</i>	22	40
vos <i>Vulpes vulpes</i>	12	14
steenmarter <i>Martes foina</i>	5	5
huiskat <i>Felis catus</i>	13	21
wilde kat <i>Felis silvestris</i>	1	1
konijn <i>Oryctolagus cuniculus</i>	8	18
haas <i>Lepus europaeus</i>	1	1
eekhoorn <i>Sciurus vulgaris</i>	1	2
twee 'bosmuizen' <i>Apodemus spec.</i>	1	1
houtduif <i>Columba palumbus</i>	1	1
mens <i>Homo sapiens</i>	5	5
hond <i>Canis familiaris</i>	1	1
koe <i>Bos taurus</i>	1	1
onbekend zoogdier * <i>unknown mammal</i>	2	2
aantal gebeurtenissen <i>number of events</i>		274

\* Soms stond er slechts in de uiterste hoek van de foto een klein, onduidelijk stukje van een dier afgebeeld

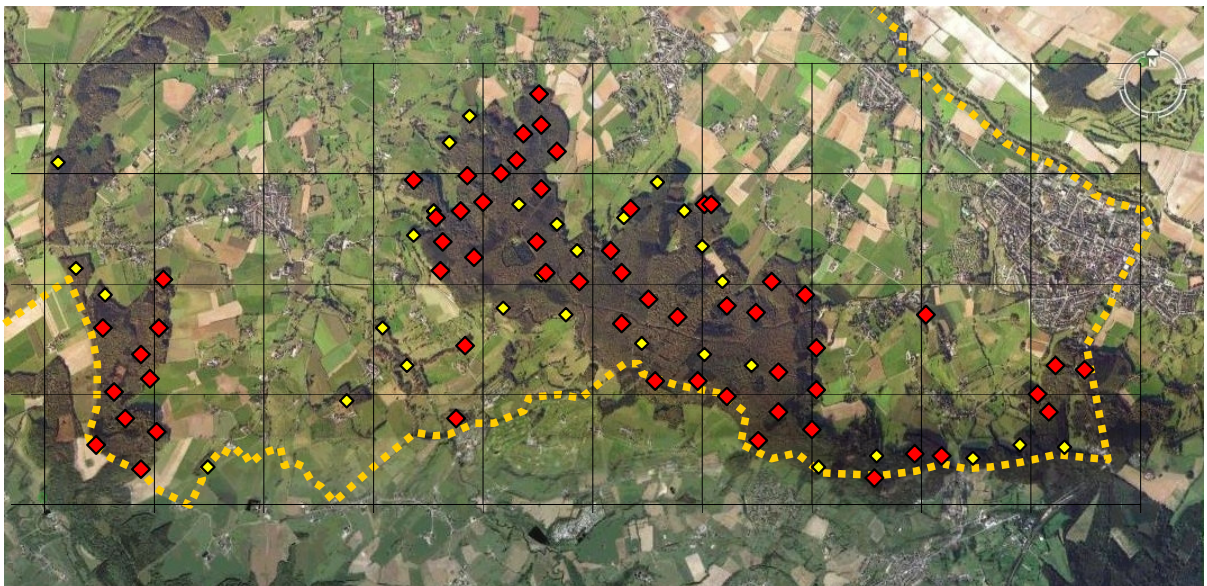
### 3.3. Behandeling per soort

Hier wordt een serie kaarten met waarnemingen gepresenteerd, waarbij in de bijschriften enkele opmerkingen gemaakt worden over de betreffende soorten.



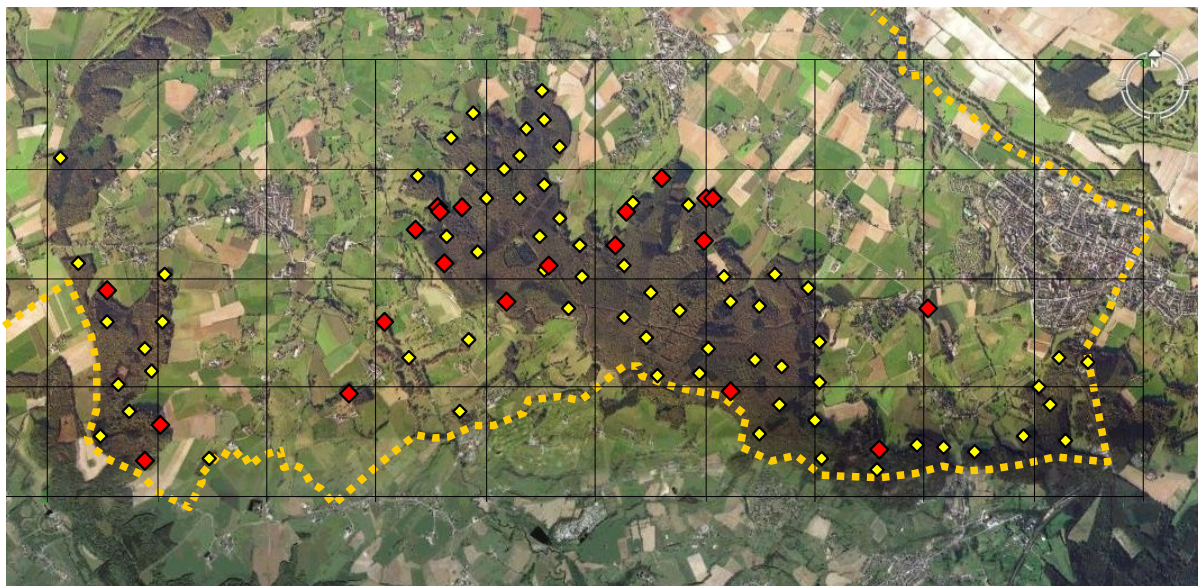
Kaart 1. Alle 90 fotoval-locaties in het zuidoostelijke puntje van Zuid-Limburg. Links het Bovenste en Onderste Bos, in het midden het Vijlenerbos en rechts, ten zuiden van Vaals, het Drielandenpunt met Preusbosch. Verder zijn de grens en het kilometer-raster weergegeven. Bron luchtfoto: Google-Earth, © 2007 Aerodata International Surveys.

*Map 1. All cameratrap locations; the Dutch border and a km-grid are also given.*



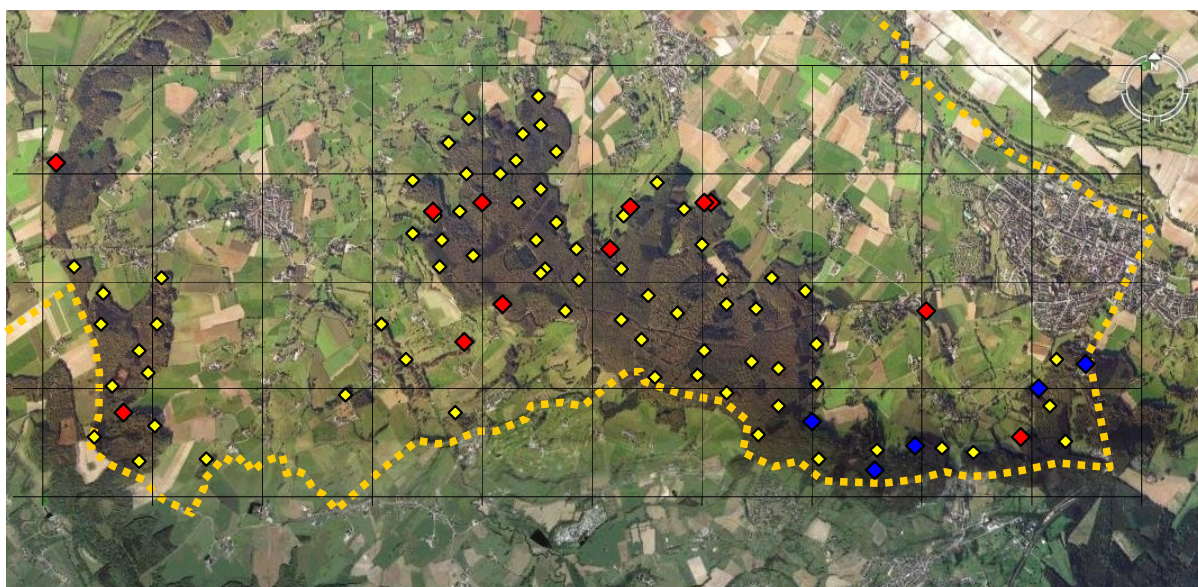
Kaart 2. Waarnemingen van reeën (rode stippen). De ree was de meest gefotografeerde diersoort. Hij werd soms ook in de kleine geïsoleerde bosjes in de valleien aangetroffen. Reeën zijn duidelijk geïnteresseerd in de lokstof, ze ruiken vaak aan de paaltjes, maar of ze er ook echt door worden aangetrokken is onduidelijk. Reeën storen zich niet aan de flits of het geluid van de camera.

*Map 2. Photographs of roe deer *Capreolus capreolus* (red dots). Roe deer are interested in the cat lure.*



Kaart 3. Waarnemingen van dassen (rode stippen). Dassens komen overal in het gebied voor. Ook dassen ruiken aan de paaltjes met lokstof, maar of ze er van afstand op af komen is onbekend. Dassens storen zich niet aan de flits of het camera-geluid.

*Map 3. Photographs of badgers *Meles meles* (red dots). Badgers also sniff at the sticks with cat lure, but it remains unknown if they are actively attracted to them.*

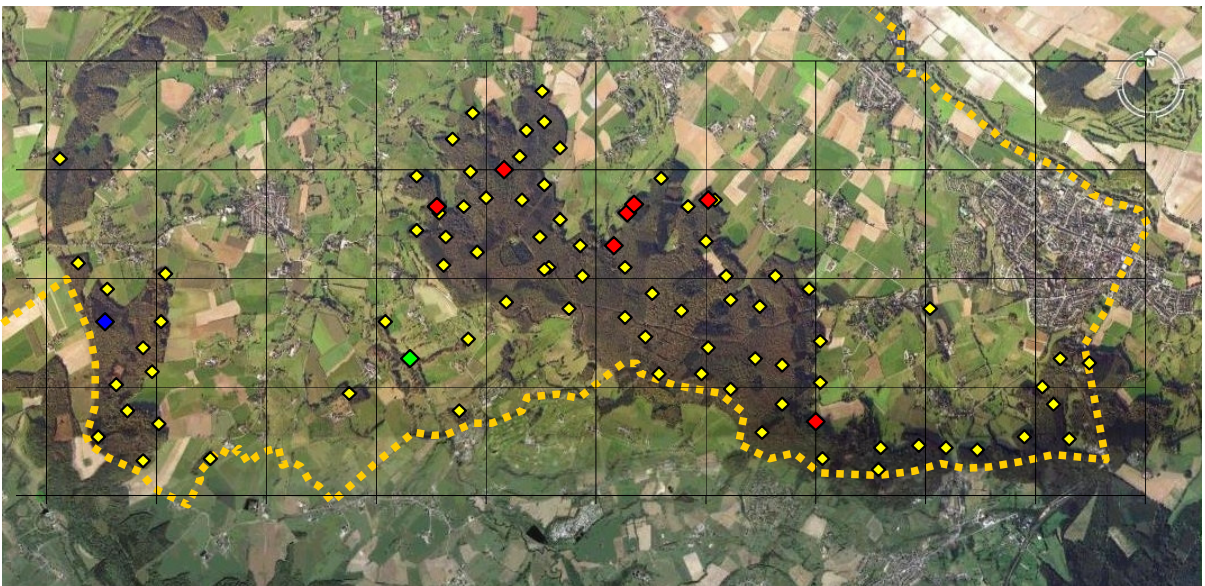


Kaart 4. Waarnemingen van vossen (rode stippen) en steenmarters (blauwe stippen). De steenmarter werd alleen maar aangetroffen in de zuid-oosthoek, maar dat is waarschijnlijk toeval. Zowel vos als steenmarter ruiken aan de lokpaaltjes. Beide soorten stonden altijd alleen maar op de eerste foto, ze vluchten blijkbaar razendsnel weg in reactie op de flits of het geluid van de doordraaiende film.

*Map 4. Photographs of red fox *Vulpes vulpes* (red dots) and beech marten *Martes foina* (blue dots). Both species sniff at the cat lure sticks. Both species flee in reaction to the camera-flashlight or the camera-soundt, they are never captured by a second picture.*

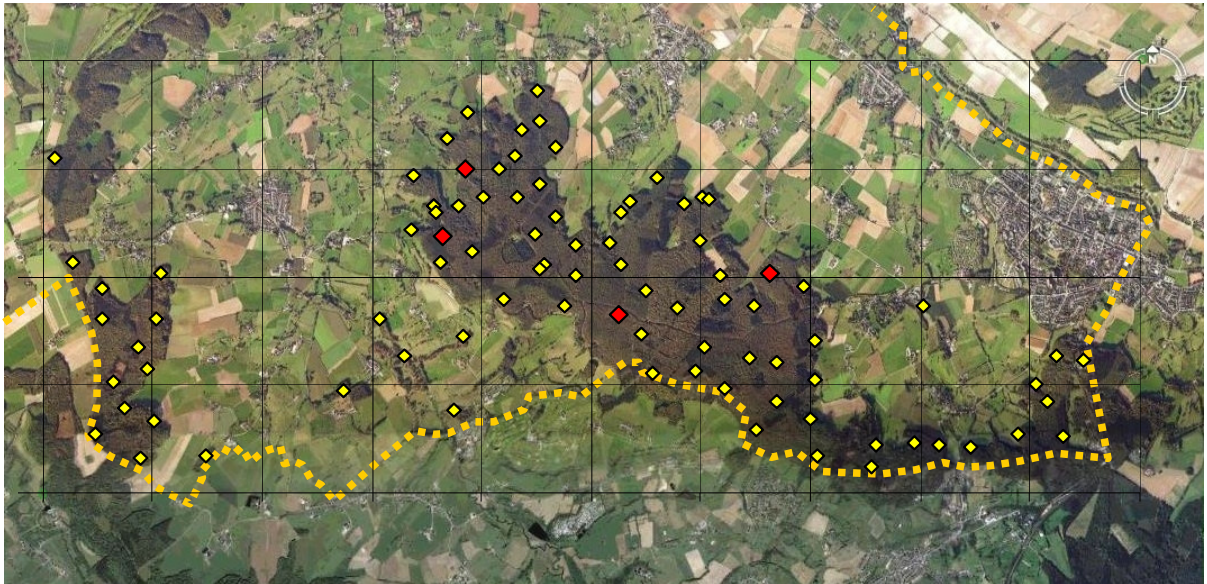


Markerende steenmarter. Hij maakt een handstand om de de plek waar de lokstof is gedruppeld bovenaan het paaltje met zijn eigen geur te kunnen markeren. Hij gebruikt daarvoor zijn anaalklieren. Daarin verschilt hij van de boommarter, die objecten markeert met een klierveld op de buik. Boommarters wrijven dus met hun buik over objecten die ze willen markeren. *Scent marking beech marten Martes foina, showing its use of anal glands to mark the spot of cat lure. A pine marten Martes martes would have used its belly glands to mark an object.*



Kaart 4. Waarnemingen van haas (blauw, 1 stip links), eekhoorn (groen, 1 stip in klein bosje tussen Vijlenerbos en Bovenste Bos) en konijn (rode stippen). Deze soorten kwamen toevallig langs en hadden geen belangstelling voor de lokstof.

*Map 4. Observations of European hare Lepus europaeus (blue dot), red squirrel Sciurus vulgaris (green dot) and rabbit Oryctolagus cuniculus (red dots). These species were passing inadvertently, they did not show interest in the cat lure.*



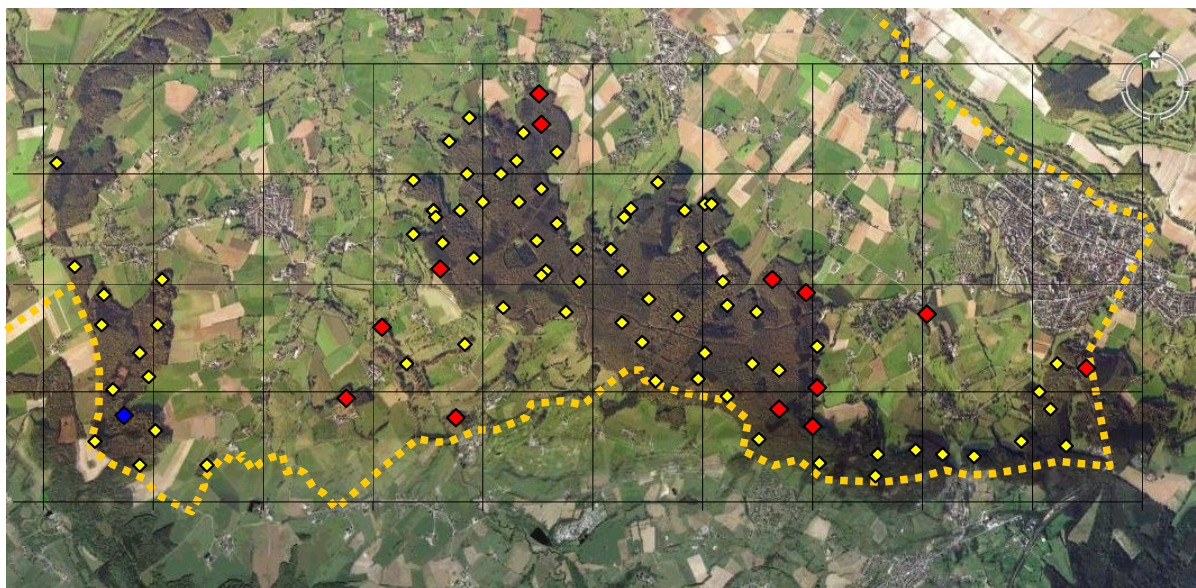
Kaart 5. Waarnemingen van wilde zwijnen (rode stippen). Wilde zwijnen komen overal in het Vijlenerbos voor, ook op diverse andere plekken werd hun aanwezigheid vastgesteld, bijvoorbeeld aan de hand van wroetsporen.

*Map 5. Observations of wild boar *Sus scrofa* (red dots).*



Opmerkelijk is deze foto, genomen door een van de digitale camera's, waarop een wild zwijn met drie pasgeboren jongen staat. De foto is genomen op 28 november, wat erg vroeg is (of erg laat) voor het werpen van biggetjes. Wellicht is dit het gevolg van het goede mastjaar. Volgens Geert Groot Bruinderink (Alterra) zou het een zeug kunnen zijn die zelf ook in 2006 geboren is, en een vroege kleine worp had. Zie ook bijlage 3 voor een bericht over de extreem vroege reproductie bij het wilde zwijn in 2007.

*A chance picture of a wild boar *Sus scrofa* with three very small piglets, taken in the night of November the 28<sup>th</sup>, a sign of very early (or very late) reproduction, probably due to the very good mast year.*



Kaart 6. Waarnemingen van wilde kat (blauwe stip, Bovenste Bos) en huiskatten (rode stippen). De wilde kat wordt verderop apart behandeld. Huiskatten lijken vooral aan de randen van het bos (en in kleine bosjes) voor de camera's te komen. Ze blijven vaak minutenlang bij de paaltjes hangen, kijken wel naar de camera maar laten zich meestal niet weggagen door de flits. Lang niet alle katten lieten overigens haren achter op de paaltjes: slechts op 3 van de 13 locaties waar een huiskat was gefotografeerd bleven haren achter. Ook een das liet op 1 locatie enkele haren achter. Op 1 locatie werden (waarschijnlijke) kattenharen aangetroffen zonder dat er foto's van katten waren gemaakt, maar alleen foto's van reeën.

*Map 6. Observations of the wildcat *Felis silvestris* (blue dot) and of house or feral cats *Felis catus* (red dots). The wildcat is dealt with in a further chapter. House cats were only observed at the edges of the main body of forest and in small wooded parcels in the countryside. Cats mostly stayed for some time near the cat lure sticks, sometimes looking at the camera but not disturbed by it. Sometimes the stick was rubbed by the cat. At only 3 of the 13 locations where house cats have been photographed, cat hairs were present on the sticks, plus at one location where no cat pictures had been taken, probably by a malfunctioning camera or a very slow moving cat?*

### 3.4. Wilde kat

Nadat het Vijlenerbos geheel was afgezocht met fotovallen, en er alleen maar huiskatten waren gefotografeerd bij de lokpaaltjes, was de hoop op wilde katten vervlogen. Maar omdat er nog tijd over was, en Natuurmonumenten wel wilde meewerken, werd besloten het Bovenste en Onderste Bos ook nog even 'mee te pikken'. En daar verscheen, in het Bovenste Bos, toch nog een wilde kat voor de camera. Alsof ik er een voorgevoel van had, had ik de betreffende plek ('locatie 72') van te voren al uitgebreid gefotografeerd: een boomruïne in een verder nogal kaal bos. Bij controle zat het paaltje vol haren, en het filmpje was vrijwel helemaal vol. De (pas na twee spannende dagen) ontwikkelde film toonde eerst een bezoek van een vos, en daarna 18 foto's van een onmiskenbare wilde kat. Zes minuten was hij ter plekke gebleven, uitgebreid kopjes gevend aan het paaltje. Uiteraard werden de foto's nog voorgelegd aan Manfred Trinzen, maar er was duidelijk geen enkel kenmerk dat de determinatie tegen sprak. De dikke, kenmerkend getekende staart, het roze neuspuntje, de smalle rugstreep, de lange vacht en dikke bakkebaarden, de vage flank-tekening: niets op aan te merken. DNA-onderzoek moet nog plaatsvinden, maar zal de determinatie ongetwijfeld bevestigen. Overigens is nog niet alles duidelijk over de precieze verschillen tussen wilde kat en cypere huiskat, daar is nog wat meer studie voor nodig.



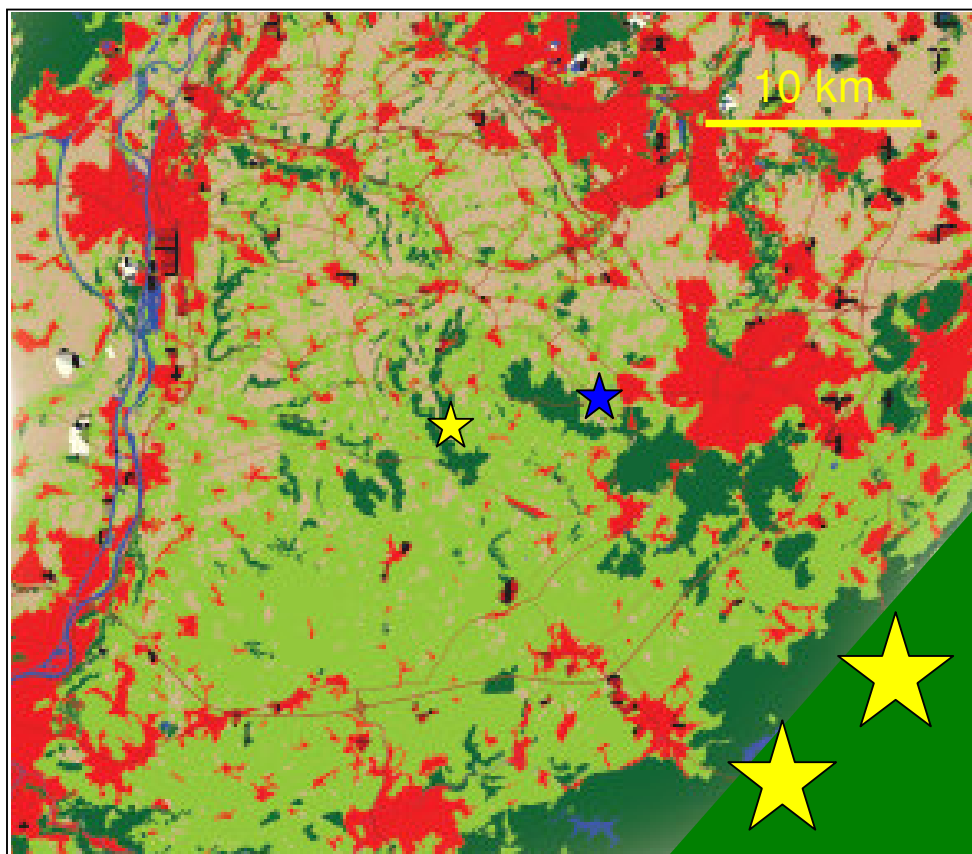
Twee aan elkaar gesmede foto's bij hetzelfde lokpaaltje gemaakt tijdens twee verschillende nachten, die de onderlinge grootte-verhouding laat zien tussen vos en wilde kat. Zowel vossen als katten kunnen trouwens nogal variëren in grootte. Het paaltje steekt 20.5 cm omhoog uit het losse blad. *Two merged pictures taken at the same location in two different nights, showing the relative body size of a red fox *Vulpes vulpes* and a (the) wildcat *Felis silvestris*. The stick with cat lure protrudes 20.5 cms from the loose litter.*

### 4. Relevantie van de wilde kat waarneming

Hoe belangrijk is deze vondst? In feite is het niet meer dan de constatering dat er wel eens een wilde kat in ons land rondloopt, naast de immigrant die in oostelijk Brabant werd gevangen en weer losgelaten (Canters et al., 2005). Toch is het opmerkelijk dat het met zo'n korte maar intensieve inventarisatie lukt om een wilde kat te vinden, dat kan nauwelijks toeval zijn. Dat betekent dat we ervan uit moeten gaan dat ze altijd aanwezig zijn, al is het misschien in lage aantallen. In januari en



februari was ik in de gelegenheid de methode uit te proberen in een echt wilde katten-land, de Franse Argonne. Met veertien camera's, verspreid over zo'n 6000 hectare bosgebied, verkreeg ik in vier tot vijf nachten tijd zo'n veertig foto's van zes of zeven verschillende katten, op vijf van de veertien plekken! [Daarbij bleven op 3 van de 5 plekken haren achter; samen met het Limburgse geval dus 4 van de 6. Dit lijkt vaker dan bij de huiskat!] Dat is dus andere koek. We moeten ons dan ook niet voorstellen dat we in de toekomst te maken gaan krijgen met grote aantallen wilde katten in Limburg, daarvoor is er momenteel nog te weinig bos, dat bovendien ook nog erg versnipperd is, al wordt daar wel aan gewerkt.



Kaart 7. De waarneming van de wilde kat (gele ster) in ruimtelijk perspectief. Linksboven Maastricht, linksonder Luik, midden rechts Aken. Bossen donker-groen. De vondst van een dode (waarschijnlijke) wilde kat in 2002 is aangegeven met een blauwe ster. De wilde kat komt met zekerheid voor in de bossen van de Hautes Fagnes rechtsonder (grote gele sterren, waar een deel van de kaart ontbreekt). Het Aachenerwald (ten zuiden van Aken) is niet onderzocht op wilde katten. Bron van de kaart: Website Drielandenpark.

*Map 7. The location where the wildcat has been caught by a cameratrap (small yellow star) in spatial perspective. Towns and villages in red, forest in dark green. Maastricht in the upper left corner, Liège in the lower left corner and Aachen centre right. A blue star indicates the location where in 2002 a (most probable) wildcat was found dead. Wildcats surely live in the forests of the Hautes Fagnes (large yellow stars). Its presence in the forests south of Aachen is not known yet.*

Als we de waarneming van de wilde kat bekijken in een ruimtelijk perspectief (kaart 7), dan zien we dat de bosstrook waar het Bovenste Bos deel van uit maakt, eigenlijk een geheel geïsoleerd bosgebied is. De afstand tot het Vijlenerbos, waar ten tijde van dit onderzoek blijkbaar geen wilde kat rondliep, is minimaal 2,5 kilometer. Als de betreffende wilde kat uit het zuiden kwam en dus niet via het Vijlenerbos, heeft hij nog veel grotere afstanden door open gebied moeten afleggen. Uit zenderonderzoek in de Eifel blijkt dat de wilde katten tot op 1 km buiten het bos fourageerden (Trinzen, 2006). Andere onderzoekers melden nog kortere afstanden. Mocht uit het DNA-onderzoek blijken dat het gaat om een mannetje, dan zou het een jong, dispergerend mannetje kunnen zijn. Die zijn in voormalig Oost-Duitsland aangetroffen tot op 55 km van de mogelijke bronpopulatie (Piechocki, 1990).

Uit onderzoek met zenders in de Eifel blijkt, dat wilde katten daar activiteitsgebieden hebben van 400 tot 2500 ha, de wijfjes hebben gemiddeld kleinere leefgebieden dan de mannetjes. Op één plek kunnen echter veel wilde katten rondlopen, ze sluiten elkaar niet uit. Manfred Trinzen ving in zijn onderzoeksgebied tien verschillende wilde katten waarvan de activiteitsgebieden elkaar allemaal minstens voor een deel overlapt. Voor optimale gebieden worden populatiedichtheden opgegeven van 2 tot 5 wilde katten per 1000 ha, voor randgebieden (zoals Zuid-Limburg) 1 tot 3 per 1000 ha. Het hele Vijlenerbos, dat overigens qua biotoop erg geschikt lijkt voor de wilde kat, meet slechts 850 ha, en zou dus maximaal twee-en-een-halve wilde kat kunnen huisvesten...

## 5. Boommarter

Dat de boommarter niet voor de camera's is verschenen, betekent dat deze soort hier met 99% zekerheid niet voorkomt. Dat is jammer, maar een bevestiging van het feit dat er al decennia lang geen betrouwbare waarnemingen in Zuid-Limburg zijn gedaan. In de Eifel werd de boommarter gesnapt door 5 van de 30 fotovallen (elk 3-4 nachten) in een krap 500 ha groot bosgebied (Trinzen, mondelinge medeling). De nieuwsgierigheid van boommarters voor wat betreft afwijkende geurtjes biedt een mogelijkheid om met zulke fotovallen zijn aanwezigheid aan te tonen in gebieden waar af en toe een waarneming vandaan komt.

## 6. Aanbevelingen

Nu vaststaat dat er wilde katten in Zuid-Limburg rondlopen is het zaak dat men alert is op waarnemingen en doodvondsten. Aanbevolen wordt om dierenasiels, dierenartsen, dierenambulances, buitendiensten van gemeenten etcetera in te lichten over de mogelijkheid dat men de wilde kat zou kunnen tegenkomen. Zo mogelijk zou men dode 'verdachte' cyperse katten moeten inzamelen en voor nader onderzoek in een vriezer bewaren.

In de praktijk van het faunabeheer worden nog al eens 'verwilderde katten' geschoten, vanwege hun vermeende schade aan de fauna. Niewold (1986) vatte de resultaten samen van een reeks onderzoeken door het toenmalige Rijksinstituut voor Natuurbeheer. Het voedsel van in het veld opererende katten bleek voornamelijk uit muizen en jonge konijnen te bestaan, maar bij meer dan een kwart van 237 onderzochte katten was er kattenvoer of ander door de mens verstrekt voer in de maag aanwezig. Reproductie in het veld werd slechts heel zelden vastgesteld, en vrijwel alle 'verwilderde' katten die met zenders werden gevolgd hadden een 'thuis', hoewel ze 's nachts (soms kilometers verderop) een eigen activiteitsgebied in het veld hadden. Niewold concludeert dat echte verwilderde katten nauwelijks bestaan, en dat het overgrote deel van de geschoten katten een baasje en een thuis heeft. Het effect van hun predatie op prooidieren, op plaatsen ver verwijderd van behuizingen, is volgens hem gering. Overigens is het algemene beeld in gebieden waar de wilde kat voorkomt, dat huiskatten de natuurgebieden gaan mijden.

Nu er in Zuid-Limburg echte wilde katten kunnen rondlopen, die op uiterlijk niet zo gemakkelijk of in het geheel niet van cyperse huiskatten te onderscheiden zijn, verdient het aanbeveling om afspraken met de FBE en WBE's te maken, om in het geheel geen 'verwilderde' katten meer te schieten, of tenminste om geen cyperse katten meer te schieten.

Omdat de wilde kat een aan bos gebonden zoogdier is, en de Limburgse bossen nogal versnipperd zijn, verdient het aanbeveling om vaart te maken met het realiseren van verbindingen tussen de geïsoleerde bossen en de rest van de Ecologische Hoofdstructuur. Daarbij zouden ook de verbindingen naar (cq vanuit) Duitsland en België verbeterd moeten worden. Met name zou onderzocht moeten worden hoe de ecologische verbinding tussen de bossen bij Vaals en die in de Noord-Eifel ontwikkeld zou moeten worden. Een mogelijkheid om zich naar het noorden uit te breiden via de Duits-Nederlandse bossen oostelijk van de Maas, zou voor de wilde kat ook veel nieuw leefgebied openen.

Om de situatie voor wilde katten te verbeteren, verdient het bij het beheer van bosgebieden en hun randzones aanbeveling om te streven naar veel dekking en structuur (omgevallen bomen bijvoorbeeld), en naar muizenrijkdom, met name van woelmuizen en -ratten. Het eenvoudigst gaat dit laatste door weilanden die aan het bos grenzen te laten verwilderen, en bijvoorbeeld slechts eenmaal per twee- of drie jaar te maaien of te beweiden.

Tenslotte wordt aanbevolen om vervolgonderzoek te doen, met name om het publiek ('boeren en buitenlui') op een juiste wijze te kunnen attenderen op de aanwezigheid van de beschermde wilde kat. Daartoe is enig onderzoek nodig naar betrouwbare kenmerken die wilde katten onderscheiden van huiskatten. Ook naar enkele andere aspecten is verder onderzoek nuttig. In de volgende paragraaf wordt daar uitgebreider op ingegaan.

## **7. Vervolgonderzoek**

Aanbevelingen voor vervolgonderzoek rond de wilde kat in Limburg:

1. DNA-onderzoek van het verzamelde haar-materiaal in ZL; tegelijk de monsters van Alterra meenemen; hier wordt aan gewerkt.
2. Maken van een handige, kleine folder, gericht op jagers en natuurliefhebbers, met korte info over de wilde kat, maar vooral met de juiste kenmerken voor herkenning: A. in het veld. B. in de hand. C. bij sectie. Maar daarvoor moet eerst idee 3 uitgevoerd worden.
3. Voorafgaand daaraan is enig (literatuur-)onderzoek vereist naar de (betrouwbaarheid van) de kenmerken waarmee onderscheid mogelijk is tussen huiskat en wilde kat, aangezien daarover nog enige verwarring is. Die verwarring wordt mede in de hand gewerkt doordat er in Europa sprake is van een aantal van elkaar gescheiden populaties, waartussen verschil is in de frequentie waarmee sommige kenmerken optreden. In Nederland hebben we slechts met één van die populaties te maken, de Ardennen-Eifel-populatie.
4. Als er duidelijkheid is over het precieze onderscheid tussen huiskatten en wilde katten, dienen alle eerdere (vermeende) waarnemingen in Nederland aan de nieuwe inzichten getoetst worden, evenals uiteraard alle nieuw binnenkomende waarnemingen. Het is raadzaam dat dit gebeurt vóórdat de Atlas van Limburgse Zoogdieren wordt afgerond.
5. Los van alle bovenstaande activiteiten zouden verdere inventarisaties met fotovallen kunnen worden ondernomen, wellicht in het kader van het Drielandenpark, in alle bossen ten noordwesten van de Hautes Fagnes, met name in de Voerstreek, het Land van Herve (enkele verspreide bossen) en het Aachenerwoud en omgeving. Afhankelijk van het resultaat zouden ook de overige bossen in Zuid-Limburg nog kunnen worden afgezocht.
6. Een overzicht maken van beheersmaatregelen en praktische beschermingsmaatregelen ten behoeve van de wilde kat, en de ervaringen daarmee in België, Duitsland, Luxemburg en NO-Frankrijk. Literatuuronderzoek en bezoek aan experts en locaties.

## Dank

Mijn dank gaat uit naar:

Staatsbosbeheer (Patrick Kloet) en Natuurmonumenten (Leen Bakker) voor verleende toestemming;  
Hubert van Loo (WBE Grensland) voor de contacten met jagers en het toesturen van krantenartikelen;  
Manfred Trinzen, Ingrid Büttner en Darius Weber voor hulp en advies;  
Denis, Cridi, Kristof, Piet en Fia voor onderdak en autostalling;  
Musch & Tinbergen voor wisselzak, flitsfilters en belangstelling;  
En last but not least Provincie Limburg (Paul Voskamp) voor het idee en de opdracht, en voor de franse en duitse samenvatting.

## Literatuur

- Canters, K.J., J.B.M. Thissen, M.A.J. van Diepenbeek, H.A.H. Jansman & K. Goutbeek, 2005. The wildcat (*Felis silvestris*) finally redorded in the Netherlands. *Lutra* 48(2):67-90.
- Diepenbeek, A. van, 2006. Een wilde kat in huis. *Zoogdier* 17(2):6-8.
- Hemmer, H., 1999. *Felis silvestris* Schreber 1775. In: A.J.Mitchell-Jones, G. Amori, W.Bogdanowicz, B.Krystufek, P.J.H.Reijnders, F.Spitzenberger, M.Stubbe, J.B.M.Thissen, V.Vohralik & J.Zima (eds.): The atlas of European mammals: 358-359. Academic Press, London, UK.
- Niewold, F.J.J., 1986. Voedselkeuze, terreingebruik en aantalsregulatie van in het veld opererende huiskatten *Felis catus* L., 1758. *Lutra* 29:145-187.
- Parent, G.H., 1975. La migration récente, a caractère invasionelle, du Chat sauvage, *Felis silvestris*, en Lorraine, Belge. *Mammalia* 39 : 251-288.
- Piechocki, R., 1990. Die Wildkatze *Felis silvestris*. Die Neue Brehm-Bücherei 189, Ziemsen Verlag, Wittenberg Lutherstadt.
- Trinzen, M., 2006. Zur Ökologie der Wildkatze *Felis silvestris* in der Nordeifel. *LÖBF-Mitteilungen* 2/06: 2-5.

## Samenvatting

De populatie wilde katten *Felis silvestris* in de Ardennen en de Eifel breidt zich langzaam uit en zou intussen ook Nederland bereikt kunnen hebben. In november-december 2006 werden daarom de bossen in de uiterste zuidoosthoek van Nederland met automatische fotovallen geïnventariseerd op de aanwezigheid van de wilde kat. De camera's werden aan de voet van een boom vastgeschroefd. Ongeveer twee meter vóór elke camera werd een paaltje in de grond geslagen met een lokstof, valerianolie, die voor katten erg aantrekkelijk is. Elke camera bleef ongeveer een week hangen en werd dan verplaatst naar een andere locatie. Op deze manier werden in totaal 624 cameranachten op 87 verschillende locaties gemaakt. In de grotere bosgebieden was de cameradichtheid 9.5 camera's (en 66 cameranachten) per 100 ha. In totaal werden de camera's 274 keer geactiveerd (tabel 1). De meest gefotografeerde dieren waren: ree *Capreolus capreolus* op 59 locaties, das *Meles meles* op 22, huiskat *Felis catus* op 13, vos *Vulpes vulpes* op 12 en konijn *Oryctolagus cuniculus* op 8. De boommarter *Martes martes*, die ook veel interesse in de gebruikte lokstof toont, werd niet aangetroffen en lijkt dus te ontbreken in de regio, maar de steenmarter *Martes foina* werd 5 keer gefotografeerd. Op één plek, in het Bovenste Bos (kaart 6), werd zes minuten lang een wilde kat gefotografeerd. De bosstrook waar dit bos deel van uit maakt, ligt relatief geïsoleerd in agrarisch landschap (kaart 7). Aanbevolen wordt om bij het faunabeheer rekening te houden met de aanwezigheid van de wilde kat. Bij het bos- en natuurbeheer zou men kunnen streven naar meer structuur en meer voedsel in de vorm van woelmuizen en -ratten. Ook dienen de ecologische verbindingen met Ardennen en Eifel verbeterd te worden, evenals die naar het noorden.

## Summary

The wildcat *Felis silvestris* population in the Ardennes (Belgium) and the Eifel (Germany) is steadily expanding and may have reached the Netherlands by now. In November-December 2006 therefore, the woodlands in the extreme southeast of the Netherlands were searched for the presence of the wildcat, by means of automatic camera traps. The cameras were screwed to the base of a tree. About two meters in front of each camera a stick was put in the ground, with some drops of a cat lure, valerian-oil, on its top. Every camera stayed one week in each location and was subsequently moved to another. A total of 624 camera nights were spent in 87 different locations. In the larger woodlands the camera density was 9.5 cameras (and 66 camera nights) per 100 ha. In total the cameras were activated 274 times (table 1). The most frequently photographed animals were: roe deer *Capreolus capreolus* in 59 locations, badger *Meles meles* in 22, housecat *Felis catus* in 13, red fox *Vulpes vulpes* in 12 and rabbit *Oryctolagus cuniculus* in 8. The pine marten *Martes martes*, which is usually also attracted to the scent of this cat lure, was not found and thus seems to be absent, whereas the beech marten *Martes foina* was found 5 times. In one location, in the Bovenste Bos (map 6), a wildcat was photographed for six minutes. The woodland in question forms part of a larger woodland, which lies rather isolated in the midst of an agricultural landscape (map 7). It is recommended to pay due attention to the presence of wildcats in wildlife management. In forest and nature management one should strive for more structure and more food for cats, in the form of voles. The ecological connections with Ardennes and Eifel should be improved, as well as those to the north.

## Résumé

La population des chats sauvages (*Felis silvestris*) dans les Ardennes et l'Eifel augmente lentement et aurait également atteint les Pays-Bas. C'est la raison pour laquelle la présence du chat sauvage dans les forêts de l'extrême sud-est des Pays-Bas a fait l'objet d'une étude en novembre-décembre 2006 à l'aide de prises de vues automatisées. Les appareils de prise de vue ont été fixés aux pieds des arbres. Devant chacun d'eux, à environ deux mètres, on a planté un pieu avec un appât, de l'huile de valériane, très attirant pour les chats. Chaque appareil restait en place pendant une semaine environ puis était déplacé sur un autre site. Il a été ainsi possible d'enregistrer un total de 624 nuitées de prises de vues sur 87 sites différents. Dans les zones boisées les plus importantes, la densité des appareils était de 9,5 unités (et 66 appareils de nuit) par 100 ha. Au total, les appareils ont été activés 274 fois (tableau 1). Les animaux les plus souvent photographiés ont été : chevreuil *Capreolus capreolus* sur 59 sites, blaireau *Meles meles* sur 22, chat domestique *Felis catus* sur 13, renard *Vulpes vulpes* sur 12 et lapin *Oryctolagus cuniculus* sur 8. La martre des pins *Martes martes*, également très attirée par l'appât utilisé, n'a pas été aperçue et semble donc absente de la région, mais la fouine *Martes foina* a été photographiée 5 fois. Sur un seul site, le Bovenste Bos (carte 6), un chat sauvage a été photographié pendant six minutes. La partie de ce bois est relativement isolée au sein d'un paysage agricole (carte 7). Dans la gestion de la faune, il est recommandé de tenir compte de la présence du chat sauvage. Dans le cadre de la gestion des forêts et de la nature, il conviendrait de veiller à davantage de structure et de nourriture sous la forme de campagnols et de rats. Les liaisons écologiques avec les Ardennes et l'Eifel doivent également être améliorées, ainsi que celles vers le nord.

## Zusammenfassung

Die Wildkatzenpopulation (*Felis silvestris*) in den Ardennen und der Eifel breitet sich mehr und mehr aus. Sie könnte mittlerweile auch die Niederlande erreicht haben. Deshalb wurden im November/Dezember 2006 in den Wäldern im äußersten Südosten der Niederlande automatische Fotofallen aufgestellt, um in Erfahrung zu bringen, ob sich Wildkatzen in diesem Gebiet aufhalten. Die Kameras wurden jeweils am Stamm eines Baumes festgeschraubt. Ca. zwei Meter vor jeder Kamera wurde ein kleiner Pfahl in den Boden geschlagen, auf den ein Lockstoff (Baldrianöl) aufgetragen wurde, den die Katzen als sehr angenehm empfinden. Die Kameras blieben jeweils rund eine Woche an einem Ort. Danach wurden sie an anderer Stelle wieder aufgebaut. Auf diese Weise kamen insgesamt 624 Kameranächte an 87 verschiedenen Standorten zusammen. In den größeren Waldgebieten betrug die Kameradichte 9,5 Kameras (bei 66 Kameranächten) pro 100 ha. Insgesamt wurden die Fotofallen 274 Mal ausgelöst (Tabelle 1). Am häufigsten erfasst wurden: Rehe *Capreolus capreolus* an 59 Standorten, Dachse *Meles meles*, 22 Standorte, Hauskatzen *Felis catus*, 13 Standorte, Füchse *Vulpes vulpes*, 12 Standorte und Kaninchen *Oryctolagus cuniculus*, 8 Standorte. Der Baumrarder *Martes martes*, auf den der verwendete Lockstoff ebenfalls sehr anziehend wirkt, wurde nicht beobachtet. Er scheint in der Region also nicht vorzukommen. Auf 5 Fotos ist jedoch der Steinrarder *Martes foina* zu sehen. An einem Standort im Gebiet Bovenste Bos (Karte 6) wurde sechs Minuten lang eine Wildkatze fotografiert. Der Waldstreifen, zu dem dieses Gebiet gehört, liegt relativ isoliert inmitten landwirtschaftlich genutzter Flächen (Karte 7). Es ist zu empfehlen, bei der Wild Hege die Anwesenheit der Wildkatze in diesem Gebiet zu berücksichtigen. Hinsichtlich der Forst- und Umweltwirtschaft ist auf eine bessere Struktur und ein größeres Nahrungsangebot in Form von Wühlmäusen und Ratten zu achten. Zudem sollte der Biotopverbund mit den Ardennen und der Eifel gestärkt werden. Dasselbe gilt für die ökologischen Verbindungen in nördlicher Richtung.

### **Bijlage 1. Enkele van de gemaakte foto's van de wilde kat**

Het nummer van de foto geeft het werkelijke volgnummer aan van de 18 foto's die in totaal gemaakt werden. De typische wilde kat-kenmerken worden, voor zover ze te zien zijn, met pijlen aangeduid.

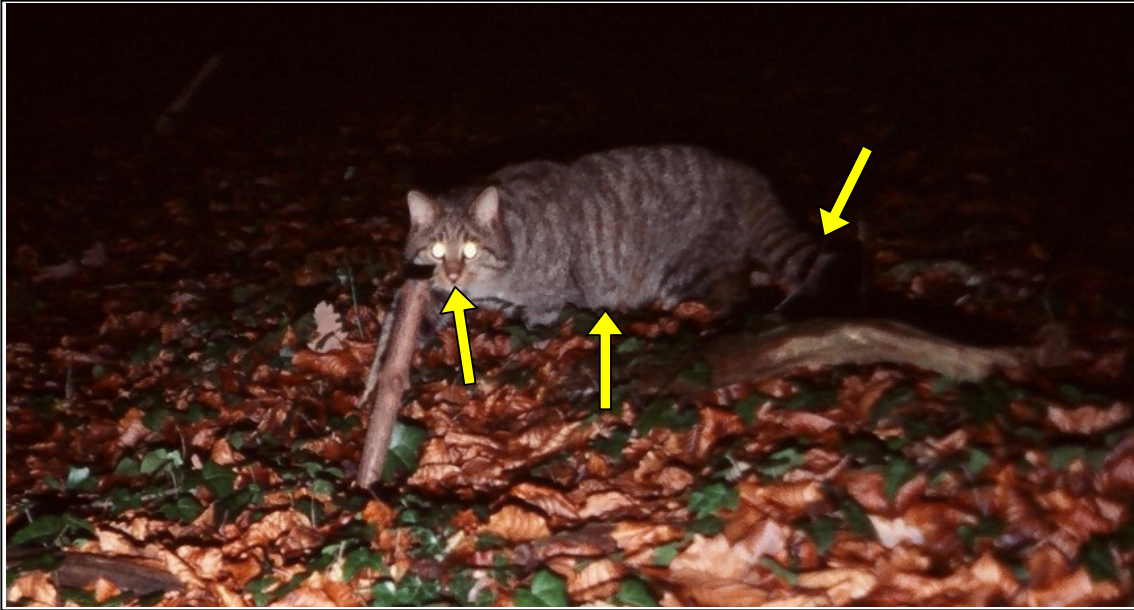


Foto 1. De kat zakt wat weg in de losse laag dode beukenbladeren en heeft de rechtersvoorpoot uitgestrekt achter het paaltje met lokstof. Goed te zien zijn de groene ogen, en (pijlen) het roze neuspuntje, de dikke loshangende vacht met vage strepen en de dikke staart met ronde, zwarte uiteinde en daarvóór een aantal zwarte ringen die naar voren toe dunner en vager worden.



Foto 2. De kat buigt zijn kop naar beneden, waardoor de nek en het eerste deel van de rug zichtbaar wordt. Daar is geen sprake van een donkere centrale lijn, die begint daarachter pas. Op dit niveau zijn vier tot zes uitwaaiierende donkere lijnen te zien die op het voorhoofd beginnen.



Foto 4. Intussen (één minuut later) is de wilde kat omgelopen. Hier zijn de bakkebaarden goed te zien.



Foto 5. Op deze foto is de centrale zwarte rugstreep (beginnend achter de schouders) net te zien.

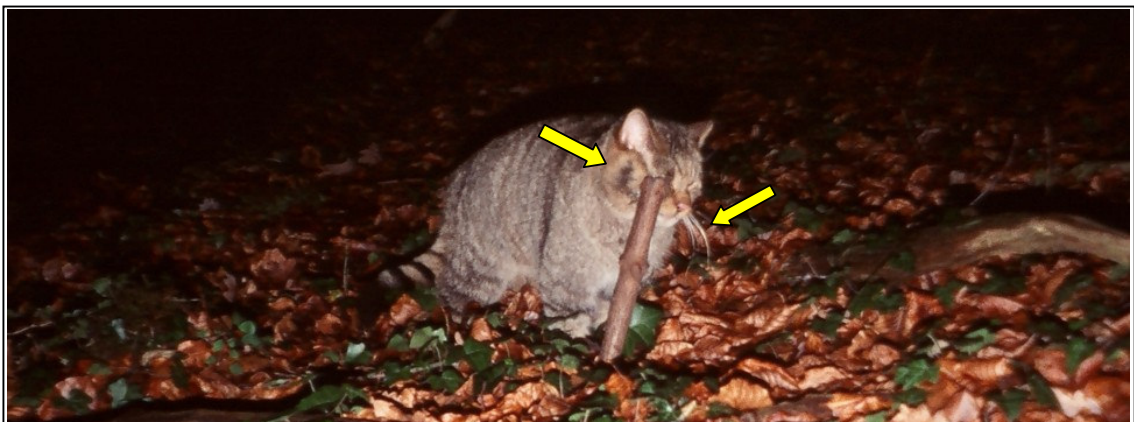


Foto 8. Bij het kopjesgeven wordt de rossige kleur van de ondervacht zichtbaar. Hier is ook de grote lengte van de snor te zien.





Foto 9. Het kopjesgeven gaat minutenlang door. De kat bleef in totaal minstens 6 minuten bij het paaltje. Elke minuut werden snel drie foto's achter elkaar genomen.



Foto 13. Hij (of zij) richt zich op. Het paaltje steekt 20.5 cm uit de dode bladeren.



Foto 18. Op de laatste foto is de dikke, stomp en zwart eindigend staart nog eens goed te zien.

## Bijlage 2. Praktische tips voor het gebruik van (deze) fotovallen

1. Richt de camera's zoveel mogelijk op het noorden en zorg voor een niet bewegende (takken in de wind bv) achtergrond (tot 20 m) om de IR-sensor niet door de opgaande of ondergaande zon en door bewegende niet-animale zaken te laten afgaan.
2. Probeer de camera's zo te plaatsen dat de onderste vijftien centimeter van de ruimte ervoor niet meetelt voor de sensor, om muizen en zo buiten beeld te houden.
3. Houd een afstand van (minimaal) 1.50 m voor de Stealthcam en 2.00 m voor de Moultrie aan ivm met scherpste en overbelichting door de flits; desondanks geeft de flitser van de Moultrie op de eerste meters vaak teveel licht, dit kan met het ervoor plakken van een papieren filtertje wat gedempt worden.
4. Het is handig om proefopnames te maken om te zien of alles wel werkt. Een leitje met gegevens in beeld (houd het bij proefopnames een beetje schuin ivm reflectie van de flits) zorgt ervoor dat de overige opnames op de film altijd tot plaats en tijd te herleiden zijn.
5. Vergeet bij de Stealthcam niet om in de teststand het aantal foto's per event op 3 (of wat je meer wilt dan 1) te zetten en daarna de knop door te schuiven naar de aan-stand
6. Vergeet bij de Moultrie niet om de foto's en events uit het geheugen te wissen na downloaden
7. Beter kleurenfilms dan diafilms gebruiken in de Stealthcam ivm hun hogere tolerantie bij verkeerde belichting; 400 Asa geeft wat betere belichting dan 200 Asa.
8. Geheugen van de Moultrie kan maar 10 foto's 'enhanced quality' bevatten zonder geheugenkaart. Bij gebruik van een memory-card lukt het downloaden van de foto's niet via een kabeltje, maar moet de memory-card in een aparte card-reader (in een laptop bijvoorbeeld) uitgelezen worden.
9. De Moultrie begint 30 seconden na instellen van 'Mode Auto' te werken, de Stealthcam pas na 5 minuten! Bij installatie in het veld is het dus handig de Stealthcam zo snel mogelijk aan te zetten, en pas daarna de camera te richten, te camoufleren en de lokstok ervoor te zetten en zo.
10. Als de film in de Stealthcam vol is spoelt hij automatisch terug, wat meestal goed gaat. De teller blijft bij volgende events doorlopen. Maar als de film handmatig moet worden teruggespoeld, lukt dat vrijwel nooit, de rewinder 'sterft' een vroege dood. De film moet dan in een lichtdichte wisselzak of een donkere kamer uit de camera gehaald worden en handmatig teruggespoeld.
11. De bij de camera's geleverde banden om de camera aan een boom te bevestigen zijn niet erg praktisch, omdat die banden aan alle kanten van de boom zichtbaar zijn en opvallen. Beter is de camera's met een kort stukje band, of verlengstukjes van ijzerdraad aan de boom te schroeven.
12. Bij de Stealthcam kan met niet tegelijk datum en tijd op de foto's laten afdrukken, men moet kiezen, afhankelijk van het doel. In dit onderzoek is gekozen voor de tijd, omdat dan beoordeeld kon worden of hetzelfde dier langer bij de camera bleef, of eventueel later nog eens terugkwam.

### Gebruiksduur accu's:

De Stealthcam kan werken op 8 AA-batterijtjes. Om meer capaciteit te hebben werden echter externe 6V-accu's aangeschaft. In de Moultrie past een interne accu. Na zes weken continu gebruik was de status van deze 4Ah interne accu's (6 V) van de digitale camera's volgens het display nog redelijk; de camera die de meeste foto's (n=78) had genomen was nog voor 64% vol. De handleiding raadt aan om bij 20% de accu op te laden. Een analyse van de relatie tussen aantal foto's en accugebruik maakt waarschijnlijk dat opladen nodig is na het nemen van ongeveer 200 flitsfoto's, althans bij het tempo en bij de temperatuur waarbij dit in dit onderzoek gebeurde (want standby kost ook stroom; 80 foto's in 6 weken; 0 tot 15 °C, meestal 8 tot 10 °C). De 7Ah externe accu's van de analoge Stealthcams hadden nog een voltage van 6.2 V (bij kamertemperatuur) terwijl ze opgeladen 6.4 V aangaven, ze waren dus nauwelijks ontladen na 6 weken gebruik. Deze camera's gebruiken in de standby-stand alleen stroom voor de sensor en het opgeladen houden van de flitser.

### **Bijlage 3. Goed jaar voor wilde zwijn**

ANP, dinsdag 6 februari 2007

#### **Extreem vruchtbaar jaar voor wilde zwijnen**

De natte zomer en het zachte najaar van 2006 zorgen voor een extreem vruchtbaar jaar voor wilde zwijnen. Al in januari hebben de eerste zeugen biggen geworpen en dat is volgens wildbeheerders eerder dan ooit.

Wilde zwijnen hebben eikels en beukenootjes nodig om gezond door de winter te komen. Vorig jaar zijn er buitengewoon veel bosvruchten tot wasdom gekomen, zodat de zwijnen meer dan genoeg te eten hebben. Volgens boswachter Johan Wensink zijn zeugen vruchtbaar zodra ze meer dan 30 kilo wegen. Dat gewicht hebben de beesten door de grote voedselvoorraad veel eerder dan normaal bereikt, terwijl ze ook nog eens in topconditie zijn.

Ook de edelherten op de Veluwe zijn in goede conditie, constateert de Vereniging tot Behoud van het Veluws Hert. De herten zijn weldoorvoed, terwijl ze normaliter in deze tijd van het jaar erg mager zijn. Door de zachte winter is er steeds voldoende vers gras te eten geweest.

De zachte weersomstandigheden hebben volgens Wensink geen invloed op het aantal geboortes van jonge herten, aangezien hinds altijd maar een kalfje tegelijk krijgen. Bij de wilde zwijnen worden de nesten groter naarmate de moeder in betere conditie is.

Dat er al veel biggen zijn, terwijl de bomen nog niet in het blad staan, levert voor wandelaars op de Veluwe geen gevaar op, zegt Wensink. Mogelijk zien bezoekers wat vaker dan gewoonlijk jonge wilde zwijnen, maar zolang ze maar op gepaste afstand blijven zullen de grote varkens niet aanvallen.

## **Bijlage 4. Publiciteit**

Persbericht van de Provincie Limburg, dd 12 januari 2007.

### **Wilde kat heeft Nederland bereikt**

De wilde kat (*Felis silvestris*) behoort tot de Nederlandse fauna. Onderzoek in opdracht van de Provincie Limburg heeft dit onomstotelijk aangetoond. Half december werd een wilde kat ontdekt door een zogenaamde fotoval in het Limburgse Heuvelland bij Epen. Voor het onderzoek werd samengewerkt met wildbeheereenheden en de terreinbeheerders Staatsbosbeheer en de Vereniging Natuurmonumenten.

De wilde kat (*Felis silvestris*) lijkt veel op een cypere huiskat, maar is enigszins anders getekend, vooral de staart. Ook is hij een beetje groter dan de huiskat. Onze huiskatten stammen af van de Noord-Afrikaanse ondersoort van de wilde kat. Soms komen bastaarden voor. Mensen en huisdieren hebben niets te vrezen van de wilde katten. Ze zijn erg schuw en gaan mensen zoveel mogelijk uit de weg. De wilde kat is bij wet beschermd.

Oorspronkelijk kwam de wilde kat in vrijwel heel Europa voor, maar als gevolg van menselijk ingrijpen is hij bijna overal uitgeroeid. Het verdwijnen van bossen heeft hierin een grote rol gespeeld. In Noord-oost Frankrijk, de Ardennen en de Eifel overleefde een kleine populatie, die zich de laatste vijftig jaar gelukkig weer aan het uitbreiden is. Dat deze 'kleine Eifel-tijger', zoals hij bij onze Duitse burens wordt genoemd, Nederland nu bereikt heeft, is dan ook niet onverwacht. Vier jaar geleden werd bij Vaals al een dode wilde kat gevonden, maar nu is voor het eerst vastgesteld dat er echt levende wilde katten rondlopen in het Heuvelland.

Zoals zijn wetenschappelijke naam al aangeeft is de wilde kat een soort van het bos. Voor het vangen van muizen, zijn voornaamste voedsel, gaat hij ook wel het bos uit en het grasland op. Het bos biedt de wilde kat behalve voedsel ook schuilplaatsen, zoals omgevallen en holle bomen, dassenburchten en, in het Heuvelland, wellicht ook de mergelgroeven. Rijk gestructureerd bos is voor deze kat van levensbelang. De kwaliteit van de Limburgse bossen wordt steeds beter, en de komst van de wilde kat onderstreept het succes van het moderne, op natuurlijkheid gerichte bosbeheer.

Voor de wilde kat is de Europese en Nederlandse ecologische hoofdstructuur van eminent belang als leefgebied. Maar voor verdere uitbreiding moeten de verbindingen tussen de Limburgse bossen onderling, en de verbindingen naar natuurgebieden in het buitenland verder verbeterd worden. Het Zuid-Limburgse Heuvelland vormt door de ligging en de bijzondere leefgebieden een kerngebied voor veel bijzondere en bedreigde diersoorten. Deze kwaliteit wordt door de komst van de wilde kat nog eens benadrukt. Natuurbeheerders kunnen vanaf nu rekening houden met de aanwezigheid en de behoeften van deze nieuwe soort voor Nederland.

-----

Hieronder worden enige krantenartikelen e.d. weergegeven, die naar aanleiding van het onderzoek verschenen in januari 2007.

17-01-07

## Terugkeer wilde kat onomstotelijk aangetoond

SITTARD  
DOOR GUIS UBLINGS

De wilde kat is terug in Limburg. Onderzoek in opdracht van de provincie heeft dat onomstotelijk aangetoond, meldde het provinciaal bestuur gisteren enthousiast. Half december van het afgelopen jaar werd een exemplaar van de wilde kat (*Felis silvestris*) 'betrap' in een zogeheten fotoval - en installatie die, als ze door een dier wordt aangeraakt, automatisch een flitsfoto maakt - in de bossen bij Epen.

Goed nieuws voor natuurliehebbers? Goed wel, maar niet echt nieuws. Al in 1996 meldde de bekende Geleense zoogdierkenner Leo Backbier (Zoogdierenwerkgroep Natuurhistorisch Genootschap, in 2003 overleden) dat de wilde kat weer begonnen was met een opmars in Zuid-Limburg. Hij had het dier toen al tientallen malen 'gespoord' (pootafdrukken en andere sporen gesignaleerd) en had er zelfs al een in levenden lijve betrap aan de rand van de Vijlenerbossen, tussen Epen en Vaals. Maar, voegde hij daar meteen aan toe, in Nederland, waar de wilde kat destijds als uitgestorven te boek stond,



**De wilde kat (*Felis silvestris*), betrap in een 'fotoval' in de bossen bij Epen.** foto Bureau Mulder-natuurlijk.

„tellen alleen resultaten van officiële en duurbetaalde onderzoeken, niet de waarnemingen van kenners, en al helemaal niet als het om waarnemingen uit het achterland van Limburg gaat.” Het heeft tien jaar geduurd, maar Backbier heeft dus (postuum) alsnog gelijk gekregen. Vier jaar geleden werd bij Vaals al eens een dode wilde kat gevonden. „Maar nu is voor het eerst vastgesteld dat echte levende wilde katten rondlopen in het Heuvelland”, juicht de provincie. Ach, ja. Even los van de vraag wie de wilde kat nu als eerste op Limburgse bodem heeft mogen begroeten, dat het dier zich vroeg of laat in Limburg zou vertonen viel wel te verwachten. Van oorsprong kwam *Felis silvestris* in vrijwel heel Europa voor, ook in deze omgeving. In de achttiende en vooral in de negentiende eeuw werd het dier echter door de gestaag groeiende landbouw, het al even gestaag inkrimpen van zijn favoriete leefgebied (gevarieerde bossen) en niet te vergeten de jacht steeds verder teruggedrongen. Tot het zich uiteindelijk alleen nog op wat geïsoleerde 'eilandjes' - afgelegen gedeeltes van de Eifel, waar ze bekend staat als 'kleine Eifeltiger', en de Ardennen - min of meer wist te handhaven. Sinds de grotere aandacht voor landschaps- en natuurbeheer het tij enigszins heeft doen keren, is het dier langzaam maar zeker zijn oorspronkelijke leefgebied weer terug aan het veroveren.

De wilde kat is géén verwilderde kat, maar een authentieke aparte soort. Al onze huiskatten stammen af van een Noord-Afrikaanse ondersoort van *Felis silvestris*, dus de overeenkomsten tussen wilde en verwilderde katten zijn groot, maar er zijn toch ook opmerkelijke verschillen. De wilde kat (wettelijk beschermd) heeft een dikker en langere vacht dan de verwilderde huiskat, en een dikbehaarde, bijna bossige staart, met achteraan een paar zwarte 'ringen' en een stomp, zwart uiteinde. Ze is gemiddeld ook groter en fors dan de huiskat, maar dat onderscheid is niet erg betrouwbaar omdat ook verwil-

derde katten soms stevig uit de kluiten gewassen zijn. De wilde kat is een echte bosbewoner, met een voorliefde voor bosranden, de overgangszones tussen bos en cultuurland met hun rijke variatie aan kleine knaag- en zoogdieren, waar ze een schuw en teruggetrokken leven leidt. Mensen en huisdieren hebben niets van het dier te vrezen. Wat andersom nog maar de vraag is.

Heeft de wilde kat ook toekomst in Limburg? Waarschijnlijk wel. De streek heeft heel wat te bieden. De kwaliteit van de Limburgse bossen wordt steeds beter, voedsel en schuilplaatsen zijn er voldoende. Maar om *Felis silvestris* écht weer volop ontplooiingskansen te geven, is het zaak al die mooie maar versnipperde bossengebieden zo snel mogelijk met elkaar en met de natuurgebieden over de grens te verbinden. Om in het provinciale beleidsjargon te spreken: de grensoverschrijdende ecologische hoofdstructuur moet zo snel mogelijk in orde worden gemaakt. Wat dat betreft komt de wilde kat als geroepen. Het provinciale (en landelijke) natuurbeleid heeft er weer een mooi uithangbord bij.

REGIOKRANT  
"HEUVELLAND" AKTUEEL  
WOENSDAG 17-01-2007

stad & streek

## Wilde kat heeft ook weer in Nederland aangetroffen

Twee waarnemingen in Zuid-Limburg bevestigen terugkeer

LIMBURG - De wilde kat (*Felis silvestris*) behoort tot de Nederlandse fauna. Onderzoek in opdracht van de Provincie Limburg heeft dit onomstotelijk aangetoond.

Half december werd een wilde kat ontdekt door een zogenaamde fotoval in het Limburgse Heuvelland bij Epen. Voor het onderzoek werd samengewerkt met wildbeheerders en de terreinbeheerders. Staatsbosbeheer en de Vereniging Natuurmonumenten. De wilde kat lijkt veel op een cyprese huiskat, maar is enigszins anders getekend, vooral de staart. Ook is hij een beetje groter dan de huiskat. Onze huiskatten stammen af van de Noord-Afrikaanse ondersoort van de wilde kat. Soms komen bastaarden voor. Mensen en huisdieren hebben niets te vrezen van de wilde katten. Ze zijn erg schuw en gaan mensen zoveel mogelijk uit de weg. De wilde kat is bij wet beschermd.

**'Eifel-tiger'**

Oorspronkelijk kwam de wilde kat in vrijwel heel Europa voor, maar als gevolg van menselijk ingrijpen is hij bijna overal uitgeroeid. Het verdwijnen van bossen heeft hierin een grote rol gespeeld. In Noordoost Frankrijk, de Ardennen en de Eifel overleefde een kleine populatie, die zich de laatste vijftig jaar gelukkig weer aan het uitbreiden is. Dat deze 'kleine Eifel-tiger', zoals hij bij onze Duitse buuren wordt genoemd, Nederland nu bereikt heeft, is dan ook niet onverwacht. Vier jaar geleden werd bij Vaals al een dode wilde kat gevonden, maar nu is voor het eerst vastgesteld dat er echt levende wilde katten rondlopen in het Heuvelland. Zoals zijn wetenschappe-



Recentelijk werd de wilde kat in Epen waargenomen, nadat eerder een dood exemplaar in Vaals was gevonden.

senburchten en, in het Heuvelland, wellicht ook de mergelgroeven. Rijk gestructureerd bos is voor deze kat van levensbelang. De kwaliteit van de Limburgse bossen wordt steeds beter en de komst van de wilde kat onderstrept het succes van het moderne, op natuurlijkheden gerichte bosbeheer.

Voor de wilde kat is de Europese en Nederlandse ecologische hoofdstructuur van eminent belang als leefgebied. Maar voor verdere uitbreiding moeten de verbindingen tussen de Limburgse bossen onderling, en de verbindingen naar natuurgebieden in het buitenland verder verbeterd worden. Het Zuid-Limburgse Heuvelland vormt door de ligging en de bijzondere leefgebieden een kerngebied voor veel bijzondere en bedreigde diersoorten. Deze kwaliteit wordt door de komst van de wilde kat nog eens benadrukt. Natuurbeheerders kunnen vanaf nu rekening houden met de aanwezigheid en de behoeften van deze nieuwe soort voor Nederland.

Kort nieuws

MAASTRICHT  
**Wilde kat nestelt  
 zich in Limburg**

In de Limburgse heuvels lopen wilde katten rond. Dat blijkt uit onderzoek in opdracht van de provincie Limburg. De wilde kat (*Felis silvestris*) lijkt veel op een cyperse huiskat, maar is enigszins anders getekend, vooral de staart. Ook is hij iets groter en vooral schuwer dan de huiskat. Oorspronkelijk kwam de wilde kat in vrijwel heel Europa voor, maar door menselijk ingrijpen is hij bijna overal uitgeroeid. (ANP)

AD  
 13/1

NRC 13/1  
**Wilde kat nestelt  
 zich in Limburg**

MAASTRICHT, 13 JAN. De wilde kat behoort definitief tot de Nederlandse fauna. Onderzoek in opdracht van de provincie Limburg heeft aangetoond dat er wilde katten rondlopen in het Heuvelland. Dat meldde de provincie Limburg gisteren. (ANP)

## Wilde kat gesignaleerd in Limburg

■ NATUURBESCHERMING  
 Door Nadine Böke

Betrapt! De foto hiernaast bewijst dat er levende wilde katten rondlopen in ons land. Ooit kwam de wilde kat, *Felis silvestris*, in vrijwel heel Europa voor, maar met het verdwijnen van hun leefgebied - bossen - liep ook de hoeveelheid katten terug. Een paar populaties overleefden de kaalslag, waaronder die in het noordoosten van Frankrijk, de Ardennen en de Eifel.

**Lokstof**

De provincie Limburg vermoedde al een poosje dat er wilde katten rondlopen in haar heuvellandschap, onder meer door de vondst van een dood exemplaar bij Vaals in 2002. Zij besloot daarom een onderzoek te starten. Jaap Mulder van Bureau

Mulder-natuurlijk zette op negentig plekken een week lang fotovallen bij paaltjes met lokstof. Op 10 december was het raak, en werden bij Epen achtien foto's van een wilde kat genomen, waaronder die hiernaast. Op deze en de andere foto's zijn duidelijk kenmerken te zien waarin de wilde kat verschilt van de huiskat, zoals zijn dikke wintervacht met bijbehorende bakkebaarden, zijn vleeskleurige neuspuntje en zijn karakteristieke staart. Jaap Mulder: 'Je kan op basis van dit onderzoek niet zeggen dat er een hele populatie wilde katten in Limburg zit. We hebben met een korte, gerichte actie één exemplaar gevonden van dit schuwe dier. Ze hebben bovendien een erg groot leefgebied. Mogelijk komt deze kat dus ook af toe nog in België.'



Licht op wilde kat.

Bionieuws  
 20 jan. 2007

## Berichten op internet

-----

Stentor

### **Opmars 'prehistorische' rivierdonderpad**

ANP

SITTARD - Het aantal rivierdonderpadden, vissen met een prehistorisch uiterlijk, in het stroomgebied van Maas en Rijn is in enkele jaren explosief toegenomen.

Oorzaak van de opmars is de verbetering van de waterkwaliteit en de aanleg van vispassages. Onderzoekers van onder meer de Universiteit in Nijmegen vergeleken de huidige rivierdonderpadden met oude, geprepareerde museumexemplaren om ook iets te kunnen zeggen over de soorten. Het blijkt tot ieders verbazing te gaan om een kruising tussen twee soorten (*Cottus rhenanus* en *Cottus perifretum*). Deze nieuwe gekruiste rivierdonderpad voelt zich thuis in zowel grote rivieren en open wateren, zoals het IJsselmeer, als in snelstromende beken.

Ook de **wilde kat** behoort nu definitief tot de Nederlandse fauna. Onderzoek in opdracht van de provincie Limburg heeft aangetoond dat er wilde katten rondlopen in het Heuvelland.

De wilde kat (*Felis silvestris*) lijkt veel op een cyprese huiskat, maar is anders getekend, vooral de staart. Hij is iets groter en vooral schuwer. Oorspronkelijk kwam de wilde kat in heel Europa voor, maar door de mens is hij bijna uitgeroeid. Sinds de Romeinse tijd was de kat niet in ons land gezien.

-----

<http://www.nos.nl/jeugdjournaal/artikelen/2007/1/12/wildekaterug.html>

### **Wilde kat is terug**

vrijdag 12 januari 2007

De wilde kat is terug in Nederland. Uit een onderzoek van de provincie Limburg blijkt dat de dieren rondlopen in het gebied Heuvelland.

De wilde kat lijkt veel op de huiskat, maar heeft een andere staart. Ook is hij groter en schuwer dan de kat die jullie misschien wel als huisdier hebben. Oorspronkelijk kwam de wilde kat vrijwel in heel Europa voor, maar door de mens is hij bijna overal uitgeroeid.

-----

ANP Nieuws

### **Wilde kat nestelt zich in Limburgs Heuvelland**

De wilde kat behoort definitief tot de Nederlandse fauna. Onderzoek in opdracht van de provincie Limburg heeft aangetoond dat er wilde katten rondlopen in het Heuvelland. Dat meldde de provincie Limburg vrijdag.

De wilde kat (*Felis silvestris*) lijkt veel op een cyprese huiskat, maar is enigszins anders getekend, vooral de staart. Ook is hij iets groter en vooral schuwer dan de huiskat. Oorspronkelijk kwam de wilde kat in vrijwel heel Europa voor, maar door menselijk ingrijpen is hij bijna overal uitgeroeid. Sinds de Romeinse tijd was de kat niet meer in ons land gezien.

In Noordoost-Frankrijk, de Ardennen en de Eifel overleefde een kleine populatie, die zich de laatste vijftig jaar weer aan het uitbreiden is. Nu hebben wilde katten zich ook genesteld in het bosrijke Zuid-Limburg, waar ze muizen vangen en genoeg schuilplaatsen vinden.

Drie jaar geleden werd al een wilde kat bij Heeze (Brabant) gevangen, maar die bleek door iemand uit Frankrijk te zijn meegenomen. Ook werden in 1999 en 2002 bij Nijmegen en in Vaals twee dode wilde katten gevonden.

ANP, vrijdag 12 januari 2007

-----

Website Telegraaf

### **Wilde kat nestelt zich in Limburgs Heuvelland**

MAASTRICHT - De wilde kat behoort definitief tot de Nederlandse fauna. Onderzoek in opdracht van de provincie Limburg heeft aangetoond dat er wilde katten rondlopen in het Heuvelland. Dat meldde de provincie Limburg vrijdag.

De wilde kat (*Felis silvestris*) lijkt veel op een cyprese huiskat, maar is enigszins anders getekend, vooral de staart. Ook is hij iets groter en vooral schuwer dan de huiskat. Oorspronkelijk kwam de wilde kat in vrijwel heel Europa voor, maar door menselijk ingrijpen is hij bijna overal uitgeroeid.

(plus mooie foto kop)

-----

[www.Blikopnieuws.nl](http://www.Blikopnieuws.nl)

### **Wilde kat gesignaleerd in Heuvelland**

Maastricht - De wilde kat (*Felis silvestris*) is weer terug in de Nederlandse natuur. Half december werd een wilde kat ontdekt door een zogenaamde fotoval in het Limburgse Heuvelland bij Epen.

De wilde kat lijkt veel op een cyperse huiskat, maar is enigszins anders getekend, vooral de staart. Ook is hij een beetje groter dan de huiskat. Onze huiskatten stammen af van de Noord-Afrikaanse ondersoort van de wilde kat. Mensen en huisdieren hebben niets te vrezen van de wilde katten. Ze zijn erg schuw en gaan mensen zoveel mogelijk uit de weg. De wilde kat is bij wet beschermd.

Oorspronkelijk kwam de wilde kat in vrijwel heel Europa voor, maar als gevolg van menselijk ingrijpen is hij bijna overal uitgeroeid. Het verdwijnen van bossen heeft hierin een grote rol gespeeld. In Noord-oost Frankrijk, de Ardennen en de Eifel overleefde een kleine populatie, die zich de laatste vijftig jaar gelukkig weer aan het uitbreiden is. Dat deze 'kleine Eifel-tijger', zoals hij bij onze Duitse burens wordt genoemd, Nederland nu bereikt heeft, is dan ook niet onverwacht. Vier jaar geleden werd bij Vaals al een dode wilde kat gevonden, maar nu is voor het eerst vastgesteld dat er echt levende wilde katten rondlopen in het Heuvelland.

De wilde kat houdt zich het liefste op in een bosrijke omgeving.

-----

[www.Nieuws.nl](http://www.Nieuws.nl)

#### **Wilde kat maakt comeback in Limburg**

Uitgegeven op vrijdag 12 januari 2007 om 15:43:38, bijgewerkt om 16:09:59

(Novum) - De wilde kat is terug in de Nederlandse natuur. Dat heeft onderzoek van de provincie Limburg uitgewezen, meldt de provincie vrijdag. De zogenoemde felix silvestris werd ontdekt door een zogeheten fotoval. Volgens een provinciewoordvoerder huizen minder dan vijf exemplaren in Limburg.

De wilde kat lijkt veel op de huiskat maar hij is groter. Mensen zouden niets te vrezen hebben met de komst van de wilde kat. De dieren zijn bijzonder schuw. De wilde kat, bij wet beschermd, kwam oorspronkelijk voor in heel Europa. Op de meeste plekken is hij nu uitgeroeid door menselijk ingrijpen. Alleen in het noordoosten van Frankrijk, de Ardennen en de Eifel komt het dier nog voor. Nu is daar dus Limburg bijgekomen.

Vorig jaar meldde de Zoogdierverseniging VZZ ook al dat er verschillende wilde katten in Nederland waren gesignaleerd. De dieren zouden in de periode tussen 1999 en 2004 zijn gespot bij Nijmegen, Vaals en Heeze. Dat ging echter om 'zwerfkatten' die vermoedelijk uit het Duitse Eifelgebied kwamen, zegt een VZZ-woordvoerder. Eén van de katten bleek bovendien door mensen te zijn geïmporteerd.

In de zomer van 2005 werd herhaaldelijk melding gemaakt van een poema die zou rondlopen op de Veluwe.

Daarvan werd later beweerd dat het zou gaan om een kruising van een wilde kat en een gewone huiskat.

(er stond een hele rare foto bij van een opgezette ocelot of zo)

[Copyright 2007, Novum]

-----

[www.nu.nl](http://www.nu.nl) wetenschap

#### **Wilde kat nestelt zich in Limburgs heuvelland**

Uitgegeven: 12 januari 2007 14:20

Laatst gewijzigd: 12 januari 2007 15:14

MAASTRICHT - De wilde kat behoort definitief tot de Nederlandse fauna. Onderzoek in opdracht van de provincie Limburg heeft aangetoond dat er wilde katten rondlopen in het Heuvelland. Dat meldde de provincie Limburg vrijdag.

De wilde kat (*Felis silvestris*) lijkt veel op een cyperse huiskat, maar is enigszins anders getekend, vooral de staart. Ook is hij iets groter en vooral schuwer dan de huiskat. Oorspronkelijk kwam de wilde kat in vrijwel heel Europa voor, maar door menselijk ingrijpen is hij bijna overal uitgeroeid.

Romeinse tijd

Sinds de Romeinse tijd was de kat niet meer in ons land gezien. In Noordoost-Frankrijk, de Ardennen en de Eifel overleefde een kleine populatie, die zich de laatste vijftig jaar weer aan het uitbreiden is. Nu hebben wilde katten zich ook genesteld in het bosrijke Zuid-Limburg, waar ze muizen vangen en genoeg schuilplaatsen vinden.

Drie jaar geleden werd al een wilde kat bij Heeze (Brabant) gevangen, maar die bleek door iemand uit Frankrijk te zijn meegenomen. Ook werden in 1999 en 2002 bij Nijmegen en in Vaals twee dode wilde katten gevonden

-----

<http://femherrersland.web-log.nl/>

13 januari 2007

#### **Mieters**

De wilde kat behoort nu definitief tot de Nederlandse Fauna.

Onlangs schreef ik er nog over dat het vrouwtje er groot voorstander van was dat deze terug zou keren.

Onderzoek in opdracht van de provincie Limburg heeft aangetoond dat er wilde katten rondlopen in het heuvelland. Oorspronkelijk kwam de wilde kat vrijwel in heel Europa voor. Maar door menselijk ingrijpen was hij vrijwel uitgeroeid.

Open uw tuinen en harten.....en ontvang ze met open armen.

-----



### **Bijlage 5: Wat stond er nog meer op de foto's?**

Bij het zoeken naar de wilde kat in november-december 2006 in Zuid-Limburg werd intensief gewerkt met fotovallen, camera's die automatisch reageren op beweging en dan foto's gaan maken. Daarbij komt van alles voor de lens dat de moeite van het bekijken waard is. Hier een selectie.





Huiskatten in diverse kleuren kwamen regelmatig een kijkje nemen, aangelokt door de lokstof op het paaltje.



Omdat wilde katten wel eens overdag in dassenburchten zitten, werden ook daar fotovallen geplaatst. Dat leverde natuurlijk veel dassenfoto's op, waarbij bleek dat ook dassen de geur van de lokstof interessant vinden.



Zo ziet een das er van achteren uit.



En zo een steenmarter. Steenmarters schrikken van de flits of het geluid van de camera's en vluchten als een haas weg.



Hier markeert een steenmarter de geurplek bovenaan het paaltje. Hij doet dat met zijn anaalklieren en moet er een handstandje voor maken. Een boommarter zou het paaltje met de klieren op zijn buik markeren.



Vossen lopen overal rond en kwamen ook vaak voor de camera. Ook vossen vinden de lokstof interessant en ruiken aan het paaltje.



Hier vlucht een vos voor het camerageluid of de flits.



Konijnen komen toevallig langs en zijn niet geïnteresseerd in de lokstof.



Een vreemd konijn.



Nog een vreemd dier.



In de bossen van Zuid-Limburg stikt het van de reeën. Ze kwamen veel in beeld, vaak ook ruikend aan het paaltje.



Een vrouwelijke ree van een jaar oud wordt 'smalree' genoemd. Of dit zo'n 'smalree' is, is moeilijk te zien, maar je kunt wel goed zien hoe smal reeën in het algemeen zijn. Echte bosdieren die gemakkelijk tussen de bomen door kunnen.



Een groepje reeën, waarschijnlijk een moeder met twee jongen van het jaar.



In het Vijlenerbos leven veel zwijnen. Die zijn trouwens ook smaller dan je zou denken. Deze grote zou ik geloof ik niet graag zelf tegenkomen...



Een gelukkige tref: een zeug met drie pasgeboren biggetjes. En dat op 28 november. Een erg vroege, of juist een erg late worp?



Een samengestelde foto van een vos en de wilde kat, die in verschillende nachten voor dezelfde camera verschenen. Het geeft een idee van de onderlinge grootte-verhouding, hoewel beide soorten nogal in grootte kunnen variëren.



Eenzelfde situatie deed zich voor in de Franse Argonne, waar veel wilde katten leven en waar de camera's ook nog een week werden ingezet: een das en een wilde kat bij hetzelfde paaltje.