

FAUNAZAKEN

Verspreidingsgebied wasbeerhond voornamelijk in noordoosten

Nog geen hard bewijs voor echte vestiging

Eén van de weinige zoogdiersoorten die in Nederland als exoot bestempeld kan worden, is de wasbeerhond (*Nyctereutes procyonoides*). Door jagers wordt hij meestal marterhond genoemd, naar het Duitse 'Marderhund'.

Om verwarring te voorkomen zou een uniform gebruik van de Nederlandse naam wasbeerhond wenselijk zijn. Het dier lijkt trouwens ook meer op een wasbeer dan op een marter. In het veld is hij van de wasbeer te onderscheiden aan de koptekening: bij wasberen is er rond de ogen een gesloten donker masker, de wasbeerhond heeft losse zwarte vlekken rond de ogen, met een grijze of witte neusbrug er tussen. Verder is de staart erg verschillend, lang en geringd bij de wasbeer en kort en onopvallend bij de wasbeerhond. Ook het gedrag in het veld is kenmerkend: wasberen hobbelen

met een kromme rug, wasbeerhonden lopen en draven als een hondje. Een grijs dier in een boom is altijd een wasbeer, want wasbeerhonden klimmen niet.

Waardevol pelsdier

Oorspronkelijk komt de wasbeerhond voor in het uiterste oosten van Azië. Hoe komt hij dan hier? Tussen 1928 en 1957 werden meer dan 9000 wasbeerhonden uitgezet in de voormalige Sovjet-Unie, om de fauna te verrijken met een waardevol pelsdier. Van daaruit veroverd hij momenteel de rest van Europa. In Nederland werden de eerste twee wasbeerhonden in 1991 waargenomen.



Sindsdien worden er elk jaar enkele waarnemingen gedaan, meestal als verkeersslachtoffer of bij de mais- en bietenoogst. Tot nu toe zijn een kleine honderd zekere en waarschijnlijke waarnemingen bekend geworden. Een deel van de meldingen betreft ontsnapte exemplaren, wasbeerhonden worden veel in gevangenschap gehouden. Zo berusten alle Veluwe waarnemingen vermoedelijk op ontsnapte exemplaren. Het 'natuurlijke' verspreidingsgebied in ons land sluit aan bij dat in Duitsland en omvat het noordoostelijk deel van ons land: Groningen, Friesland, Drenthe en Overijssel. In veel mindere mate wordt hij gezien in Gelderland, Limburg en elders. Er is nog geen hard bewijs voor een echte vestiging van een populatie, met voortplanting, al worden met name in Zuidoost-Friesland wel relatief veel waarnemingen gedaan. Bij onze buurlanden duurde de fase met regelmatige losse waarnemingen twintig tot dertig jaar, pas daarna nam het aantal wasbeerhonden sterk toe. Bij ons zou zo'n toename dus over een jaar of tien te verwachten zijn.

Scharrelaars

Wasbeerhonden hebben een interessante leefwijze. Ze blijven graag in de dekking en kunnen lang ergens onopgemerkt verblijven. Het zijn echte scharrelaars die leven van een heel scala aan gemakkelijk verkrijgbaar voedsel:



Jaap Mulder en Joke van der Giessen
Foto's: Michael Migos

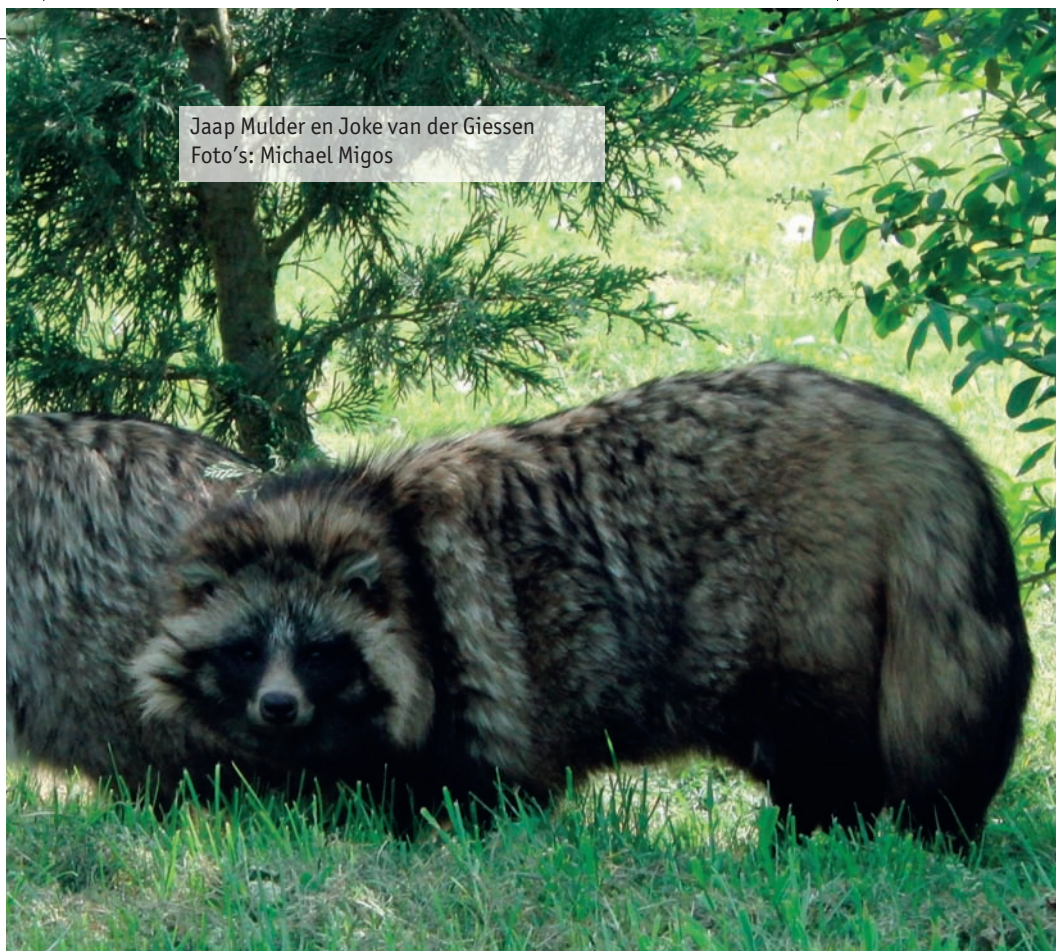


Foto: Jaap Mulder

muizen, amfibieën, vis, insecten, slakken, wormen, aas, vruchten en gevallen fruit en mais. Jagers zijn het nauwelijks, achter een prooi aan sprinten komt zelden voor. Kippen en andere huisdieren zijn veilig voor hen. Nesten van groundbroedende vogels worden uiteraard wel graag gepredeerd. Hun voorkeur gaat uit naar gebieden met veel water en moeras, ze zwemmen ook graag, maar feitelijk kunnen ze overal leven.

Onafscheidelijk

Het meest interessante is hun sociale gedrag. Ze leven in paren in relatief grote leefgebieden met betrekkelijk veel onderlinge overlap. De kern van elk leefgebied wordt echter door de burens gemeden. Een wasbeerhondenpaar is onafscheidelijk, ze foerageren altijd samen en bevinden zich zelden verder dan honderd meter van elkaar. Het vrouwtje werpt haar 8 tot 10 jongen ongeveer een maand later dan de vos, rond 1 mei, meestal in een hol van vos of das. Beide ouders zorgen voor de jongen, maar het mannetje vervult de hoofdrol: hij is 80 tot 90 % van de tijd bij de jongen en draagt als enige soms prooien aan. De eerste vier weken na de geboorte foerageren beide ouders apart, de jongen worden dan altijd door minstens één van beide bewaakt. Al in de zesde week verlaat de familie het hol en gaat gezamenlijk rondtrekken. Als ze

ongeveer negen weken oud zijn, beginnen de jongen al zelfstandig in het leefgebied van de ouders rond te lopen, en dan kunnen ze ook al snel gaan zwerven op zoek naar een eigen leefgebied ('dispersie'). Vaak zijn ze dan nog maar net halfwas! Ook in ons land is al minstens tweemaal zo'n jong dier aangetroffen, beide in de maand augustus. Niet alleen het vroege tijdstip van de dispersie is opvallend bij de wasbeerhond, ook het feit dat mannetjes en vrouwtjes even vaak en ver op dispersie gaan. Bij de meeste hondachtigen is dispersie vooral een mannenzaak.

Concurrentie

Onderzoek in Noord- en Oost-Europa wijst er niet op dat er belangrijke concurrentie plaatsvindt tussen wasbeerhond en vos of das. Aanvankelijk daalden weliswaar de afschotcijfers van de vos in het oosten van Duitsland na de komst van de wasbeerhond, maar na enige jaren herstelde zich dat weer. Incidenteel komt wederzijds predatie op elkaars jongen voor, maar dat lijkt de populatiedichtheid niet te beïnvloeden. Over de invloed van de wasbeerhond op prooidierpopulaties valt nog weinig te melden, er is tot nu toe nauwelijks onderzoek naar gedaan. Misschien kan de wasbeerhond een probleem gaan vormen voor in het riet broedende vogels als roerdomp, purperreiger en vooral grauwe gans. Mogelijk kan de

FAUNAZAKEN

Graag waarnemingen en dode dieren melden

De wasbeerhond wordt in toenemende mate waargenomen in Nederland. Omdat het dier drager van vossenlintworm en Trichinella kan zijn, wil het Rijksinstituut voor Volksgezondheid en Milieu in samenwerking met het Dutch Wildlife Health Centre dode wasbeerhonden graag onderzoeken. Dit onderzoek wordt sinds 2007 uitgevoerd in samenwerking met Jaap Mulder. Tot nu toe hebben we echter pas enkele dieren kunnen onderzoeken; daarbij werd de vossenlintworm niet gevonden. Meer dieren zijn dus erg welkom. Als u een dode wasbeerhond heeft, of weet dat er ergens één gevonden is of in een vriezer opgeslagen ligt, meld dit s.v.p. aan het Dutch Wildlife Health Centre (tel: 030-2537925). Het DWHC zorgt voor het transport. Bewaart u intussen het dier in een vriezer of tenminste op een koele plek. Desgewenst kan de wasbeerhond na het onderzoek terug naar de vinder, bijvoorbeeld om geprepareerd te worden.

Het is ook belangrijk om waarnemingen van wasbeerhonden vast te leggen en zo de ontwikkeling in aantallen en verspreiding in de gaten te houden. Ook daarvoor wordt de medewerking van jagers gevraagd. Als u een wasbeerhond heeft gezien, of via via gehoord heeft van een dergelijke waarneming, wilt u dan datum, locatie, soort waarneming en de naam en contactgegevens van de waarnemer doorgeven aan de KNJV, afdeling Biologie (biologie@knjv.nl). Indien er een foto is gemaakt, stellen wij het uiteraard zeer op prijs als u die meestuurt.

Ten slotte kunnen er ook nog oude waarnemingen zijn, waarvan u denkt dat die misschien nog niet bij ons bekend zijn. Misschien weet u van ontsnappingen in het verleden, ook dit soort meldingen ontvangen wij graag.

Let op! *De wasbeerhond mag op dit moment alleen in Friesland met het geweer worden bestreden.*



FAUNAZAKEN

Het wegtrekken van jonge dieren vindt bij de wasbeerhond gemiddeld massaler en over grotere afstanden plaats dan bij de vos



wasbeerhond een rol spelen bij de verspreiding van een aantal ziekteverwekkers die ook voor de mens van belang zijn, zoals de vossenlintworm, Trichinella en hondsdolheid (rabiës). In Duitsland lijkt de verspreiding van Trichinella bij wilde zwijnen te zijn toegenomen door wasbeerhonden. Rabiës komt in Nederland en Duitsland niet meer voor. Bij de vossenlintworm zou de verspreiding eventueel sneller kunnen gaan dan het geval zou zijn als er alleen vossen besmet zijn, omdat de dispersie van jonge dieren bij de wasbeerhond gemiddeld massaler en over grotere afstanden plaatsvindt dan bij de vos. Zowel over het voorkomen van de vossenlintworm als van Trichinella bij wasbeerhonden zijn betere gegevens nodig. ■



Foto: Jaap Mulder